



Arbeitsmarktservice  
Österreich

## **Mittelfristige Beschäftigungsprognose**

### **Teilbericht Burgenland**

**Berufliche und sektorale Veränderungen  
2018 bis 2025**

#### **Endbericht**

Projektleitung AMS:  
Sabine Putz, Reinhold Gaubitsch

Autorinnen und Autoren WIFO:  
Marian Fink, Thomas Horvath, Peter Huber, Ulrike Huemer,  
Christoph Lorenz, Helmut Mahringer, Philipp Piribauer, Mark  
Sommer

Wissenschaftliche Assistenz WIFO:  
Stefan Fuchs, Stefan Weingärtner

Wissenschaftliche Begutachtung WIFO:  
Julia Bock-Schappelwein

Wien, Dezember 2019

**WIFO**

 ÖSTERREICHISCHES INSTITUT FÜR  
WIRTSCHAFTSFORSCHUNG

Medieninhaber und Herausgeber:  
Arbeitsmarktservice Österreich  
Bundesgeschäftsstelle  
ABI/Arbeitsmarktforschung und Berufsinformation  
Sabine Putz, Reinhold Gaubitsch  
A-1200 Wien, Treustraße 35-43  
Tel: (+43) 50 904 163-0

# Mittelfristige Beschäftigungsprognose – Berufliche und sektorale Veränderungen 2018 bis 2025

## Teilbericht Burgenland

### Inhaltsverzeichnis

|                                                                                        |           |
|----------------------------------------------------------------------------------------|-----------|
| <b>1. Zusammenfassung</b>                                                              | <b>2</b>  |
| <b>2. Regionalwirtschaftliche Entwicklung</b>                                          | <b>3</b>  |
| <b>3. Sektorale Beschäftigungsentwicklung 2018 bis 2025</b>                            | <b>7</b>  |
| <b>4. Berufliche Beschäftigungsentwicklung 2018 bis 2025</b>                           | <b>13</b> |
| 4.1. <i>Ergebnisse nach Ausbildungsanforderung (Skill-Level) und Berufshauptgruppe</i> | 13        |
| 4.2. <i>Ergebnisse nach Berufsgruppen</i>                                              | 15        |
| <b>5. Anhang</b>                                                                       | <b>18</b> |
| 5.1. <i>Tabellenanhang zur Branchen- und Berufsprognose im Österreich-Vergleich</i>    | 18        |
| 5.2. <i>Tabellenanhang zur Branchenprognose</i>                                        | 23        |
| 5.3. <i>Tabellenanhang zur Berufsprognose</i>                                          | 26        |
| 5.4. <i>Branchen- und Berufsgliederung</i>                                             | 28        |
| <b>Verzeichnis der Übersichten</b>                                                     | <b>35</b> |
| <b>Verzeichnis der Abbildungen</b>                                                     | <b>36</b> |

## 1. Zusammenfassung

Der Strukturwandel hat erhebliche Konsequenzen für den Arbeitsmarkt. Technische und organisatorische Innovationen, internationale Arbeitsteilung und Änderungen des Konsumverhaltens verschieben die Bedeutung der Wirtschaftssektoren und damit das Ausmaß und die Struktur der Nachfrage nach Arbeitskräften, Arbeitsplätzen, die durch Produktionsrückgänge oder Produktivitätsgewinne verloren gehen, stehen Beschäftigungsgewinne in expandierenden Branchen gegenüber. Doch nicht nur die sektorale Struktur der Beschäftigung sondern auch die Berufslandschaft ändert sich dadurch. Es kommt zur Verschiebung der Bedeutung von Tätigkeiten innerhalb der Branchen bis hin zur Entstehung neuer Berufsbilder. Gleichzeitig ändern sich mit dem Wandel der Nachfrage nach beruflichen Tätigkeitsprofilen auch die Qualifikationsanforderungen.

Der vorliegende Bericht zur mittelfristigen Beschäftigungsprognose für das Burgenland stellt die Prognosen zur beruflichen und sektoralen Beschäftigungsentwicklung unter Berücksichtigung der regionalen Besonderheiten dar.<sup>1)</sup> Trotz unterschiedlich ausgeprägter Ausrichtung der regionalen Wirtschaften und entsprechenden regional heterogenen Schwerpunkten in der Beschäftigungsentwicklung wird sich – wie bereits in der Vergangenheit – die grundlegende Struktur der Beschäftigungsentwicklung zwischen den einzelnen Bundesländern nicht wesentlich voneinander unterscheiden. Gesamtwirtschaftlich wird zwischen 2018 und 2025 ein jährliches Beschäftigungsplus von +1,1% prognostiziert; eine geringfügig dynamischere Entwicklung wird im Burgenland mit +1,2% erwartet. Wachstumstreiber ist, wie in allen Bundesländern, der Dienstleistungsbereich.

- Der Strukturwandel wird den Beschäftigungsanteil im burgenländischen Dienstleistungsbereich von 72,0% (2018) auf 73,1% (2025) steigen lassen.
- Allen voran weiten die marktbezogenen Dienstleistungen und die öffentlichen Dienstleistungen ihre Beschäftigung aus.
- Auch im Produktionsbereich nimmt die Beschäftigung zu, wenn auch deutlich schwächer als im Dienstleistungsbereich.
- Frauen profitieren mittelfristig aufgrund ihrer starken Dienstleistungsorientierung stärker vom Strukturwandel als Männer. Ihr Anteil an der Gesamtbeschäftigung wird um 0,5 Prozentpunkte auf 46,7% steigen.
- Das prognostizierte Beschäftigungswachstum beinhaltet auch einen großen Anteil an Teilzeitbeschäftigung, da der strukturelle Wandel Branchen und Berufsgruppen mit hohem Teilzeitanteil begünstigt.
- Innerhalb der Berufslandschaft verschiebt sich die Bedeutung von gering qualifizierten Tätigkeiten zu höher und hoch qualifizierten Tätigkeiten.
- Das relativ stärkste Beschäftigungswachstum wird für hoch qualifizierte Berufe (akademische Berufe) erwartet.

---

<sup>1)</sup> Bei der vorliegenden Studie handelt es sich um ein Update der Prognose aus dem Jahr 2017. Die Österreicherergebnisse sowie ein Vergleich der Bundesländerergebnisse finden sich im Hauptbericht, Band II (Fink et al., 2019).

- Das absolut stärkste Beschäftigungswachstum wird für das quantitativ bedeutende mittlere Qualifikationssegment prognostiziert. Überdurchschnittlich stark wachsen zwei Berufshauptgruppen innerhalb des mittleren Qualifikationssegments: Die technischen Fachkräfte (Berufshauptgruppe 3) – diese weisen einen relativ hohen Anteil an hoch und höher qualifizierten Beschäftigten auf – und die Dienstleistungsberufe (Berufshauptgruppe 3). Hilfstätigkeiten stagnieren.

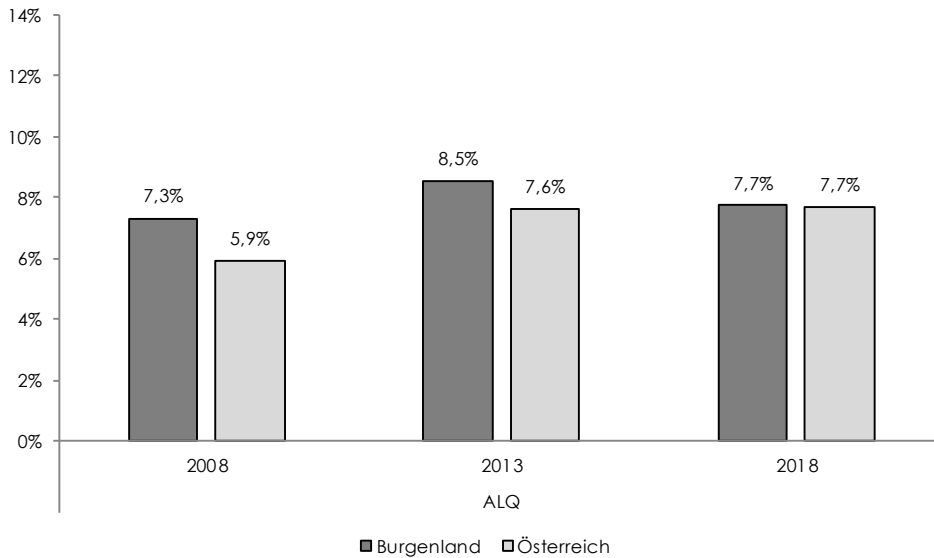
## 2. Regionalwirtschaftliche Entwicklung

Das Burgenland ist traditioneller Weise das Bundesland mit dem geringsten Pro-Kopf-Einkommen in Österreich. Im Jahr 2018 lag hier das BIP pro Kopf bei € 30.700. Allerdings ist es bereits seit den 1990er-Jahren – begünstigt durch die Ostöffnung und auch die Regionalförderungen der EU – auch eines der am raschesten wachsenden Bundesländer Österreichs. In den letzten Jahren hat sich hier die Dynamik etwas abgeschwächt. So war das reale Wachstum im Burgenland in den Jahren 2014 bis 2018 (mit +1,8%) etwas geringer als im österreichischen Durchschnitt (von 2,0%). Grund hierfür war vor allem eine sehr schwache Entwicklung im Jahr 2018, die ihrerseits vor allem von einem geringen Wachstum der Sachgüterproduktion getrieben wurde.

Die Arbeitslosenquote war im Burgenland historisch gesehen ebenfalls immer höher als im österreichischen Durchschnitt, ebenso lag die Erwerbsquote (insbesondere bei den Frauen) lange Jahre unter dem Durchschnitt Österreichs. Mit dem Aufholprozess seit den 1990er-Jahren hat sich allerdings der Abstand der Arbeitslosenquote zum österreichischen Durchschnitt merklich verringert und lag zuletzt (2018) nach nationaler Berechnung bei 7,7%, was dem Bundesdurchschnitt entsprach.

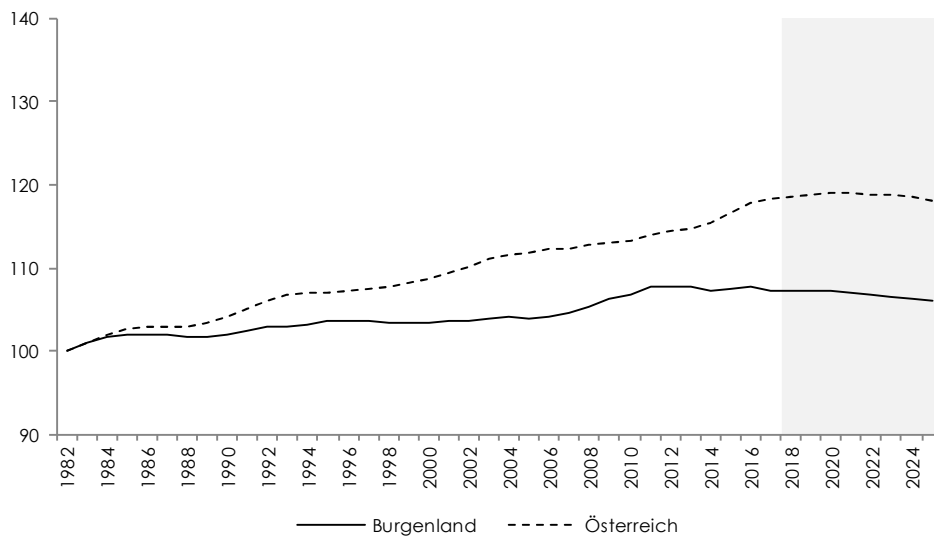
Nach der aktuellen Bevölkerungsprognose von Statistik Austria wird die erwerbsfähige Bevölkerung (im Alter von 15 bis 64 Jahren) im Burgenland bis 2025 jährlich durchschnittlich um -0,2 Prozent und damit geringfügig rascher als im Bundesdurchschnitt abnehmen (-0,1%). Von besonderer Bedeutung sind im Burgenland allerdings die Pendelbeziehungen der Arbeitskräfte, die dazu führen, dass sich das Arbeitskräfteangebot nicht unbedingt im Einklang mit der Bevölkerung entwickelt. Einerseits pendelten schon immer viele Burgenländer und Burgenländerinnen nach Wien aus. Seit der Ostöffnung pendeln allerdings auch viele Personen aus den Nachbarländern ein. Eine Konsequenz dieser intensiven Pendelbeziehungen ist, dass im Burgenland die Arbeitslosenquote der ausländischen Arbeitskräfte die niedrigste aller Bundesländer ist, andererseits führt dies aber auch dazu, dass nicht alle der im Burgenland geschaffenen Arbeitsplätze den Einwohnern des Bundeslandes zugutekommen.

Abbildung 1: Arbeitslosigkeit im Burgenland im Vergleich zum gesamten Bundesgebiet, 2008 bis 2018



Q: Statistik Austria, AMS, Hauptverband der österreichischen Sozialversicherungsträger, WIFO-Berechnungen.

Abbildung 2: Entwicklung der erwerbsfähigen Bevölkerung (15-64 Jahre) im Burgenland im Vergleich zum gesamten Bundesgebiet, 1982 bis 2025, Index 1982=100.

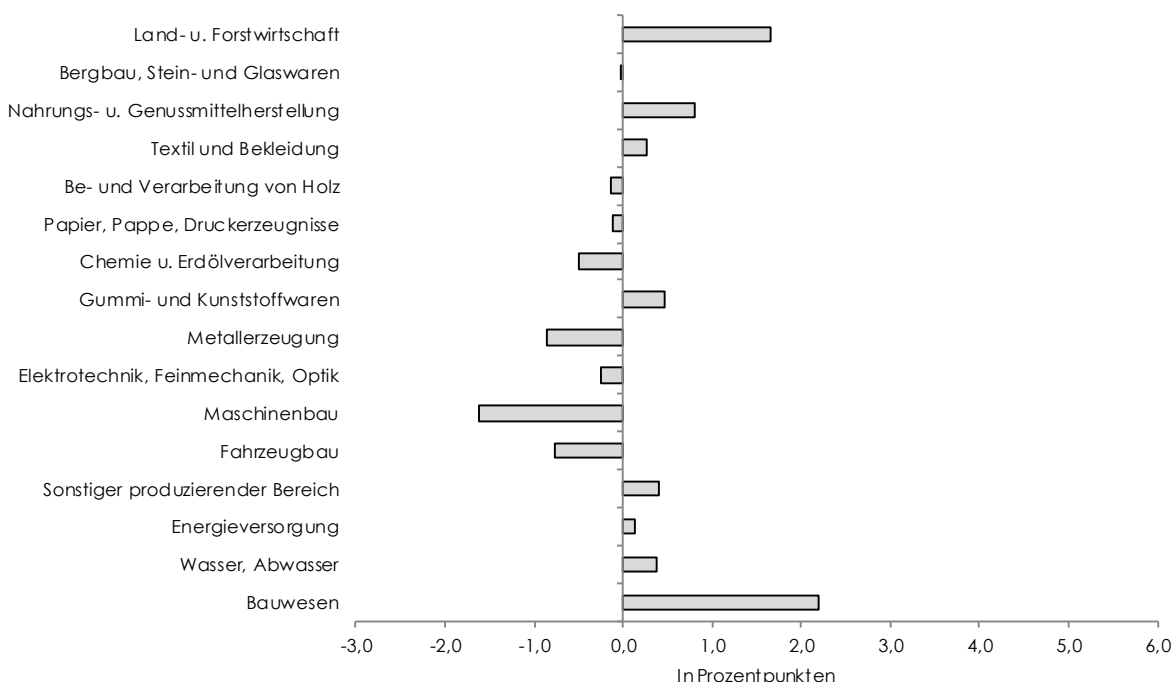


Q: Statistik Austria, Bevölkerung im Jahresdurchschnitt und Bevölkerungsprognose 2018 (Hauptvariante, Erstellt am 08.10.2018), WIFO-Berechnungen. Werte ab 2018 sind prognostiziert.

Das Burgenland war in den vergangenen Jahren wachstumsbegünstigt und wies in den Jahren 2011 bis 2018 nach Tirol und Vorarlberg die dritthöchste Wachstumsrate der unselbständigen Beschäftigung auf (+1,7%). Das Burgenland ist dabei gekennzeichnet von einem – im

Vergleich zu Österreich – überproportionalen Beschäftigungsanteil des Produktionsbereichs<sup>2)</sup>. Unter den Branchen des Produktionsbereiches ist insbesondere der – im Vergleich zu Österreich – hohe Anteil an Beschäftigten im Bauwesen, der Land- und Forstwirtschaft sowie der Nahrungs- und Genussmittelherstellung auffällig. Der Maschinen- sowie der Fahrzeugbau, die Chemie- und Erdölverarbeitung und die Metallherzeugung sind hingegen im Burgenland deutlich schwächer ausgeprägt als im österreichweiten Durchschnitt (Abbildung 3).

Abbildung 3: Beschäftigungsanteil der Branchen im Burgenland, als Abweichung vom Beschäftigungsanteil in Österreich (Lokalisation) – Produktionsbereich 2018



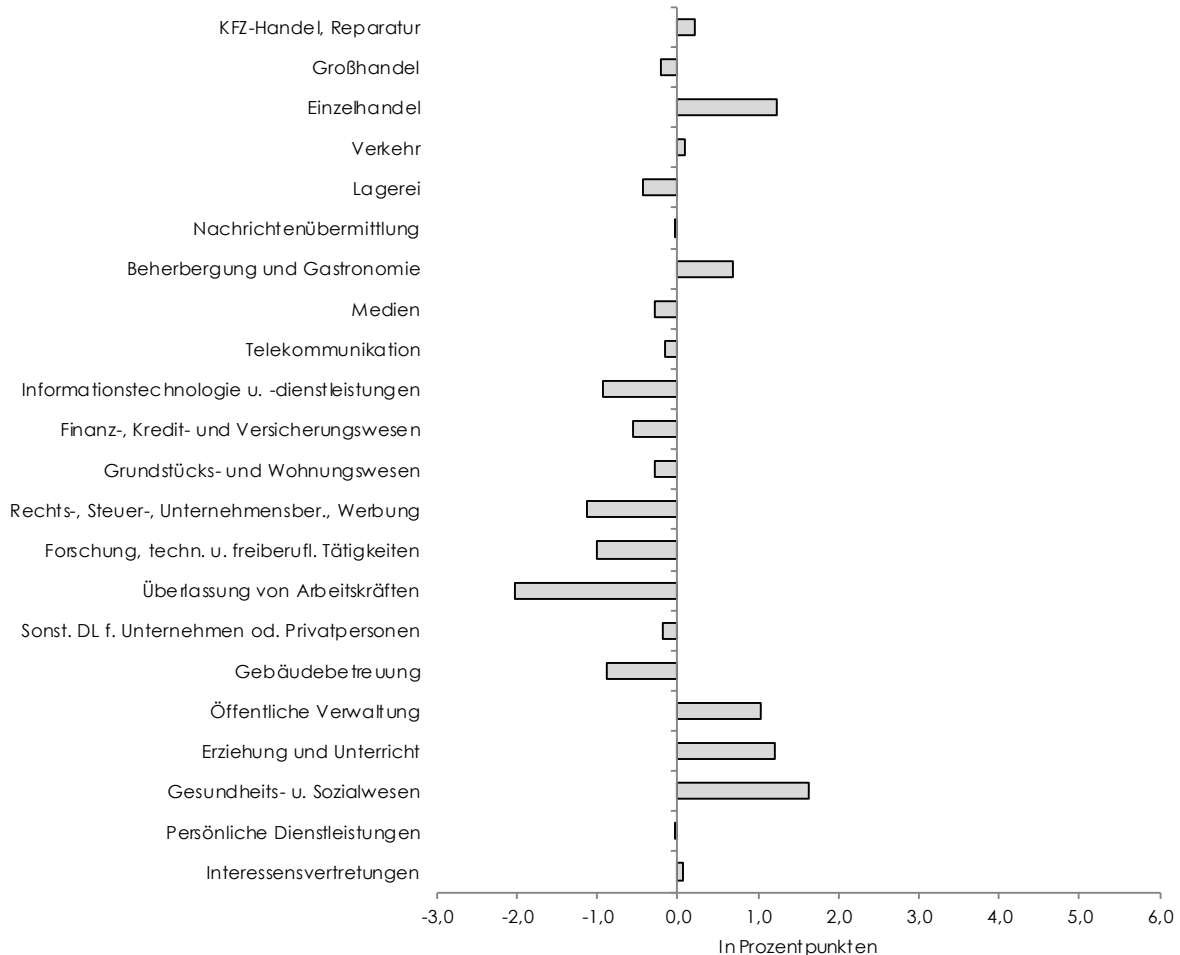
Q: WIFO-Berechnungen - Branchen- und Berufsmodelle. - Berechnungen auf Basis ungerundeter Werte – Rundungen können Rechendifferenzen ergeben.

Innerhalb der Dienstleistungsbranchen weist das Burgenland einen überproportional hohen Beschäftigungsanteil bei den öffentlichen Dienstleistungen – insbesondere im Gesundheits- und Sozialwesen – im Einzelhandel sowie in der Beherbergung und Gastronomie auf (vgl. Abbildung 4). Der besonders dynamische Bereich der *Informationstechnologie und -dienstleistungen* ist hingegen ebenso wie die Bereiche *Rechts-, Steuer-, Unternehmensberatung, Werbung* sowie die *Forschung* im Burgenland von deutlich geringerer Bedeutung als im österreichweiten Durchschnitt (vgl. Abbildung 4). Auch die *Arbeitskräfteüberlassung*, deren

<sup>2)</sup> Die mittelfristige Beschäftigungsprognose unterscheidet insgesamt 38 Branchen, die auf Basis der Ö-NACE Wirtschaftsabteilungen zusammengefasst wurden (siehe *Übersicht 15: Zusammenfassung von Branchengruppen auf Basis von ÖNACE 2-Stellern* im Hauptbericht zur mittelfristigen Beschäftigungsprognose). Zum Produktionsbereich werden dabei die ÖNACE-Abschnitte A bis F (Land- und Forstwirtschaft, Bergbau, Herstellung von Waren, Energieversorgung, Wasserversorgung/Abwasser- und Abfallentsorgung, Bauwesen) gezählt.

Beschäftigte jedoch überwiegend im Produktionsbereich eingesetzt werden, weist im Burgenland einen unterdurchschnittlichen Beschäftigungsanteil auf.

Abbildung 4: Beschäftigungsanteil der Branchen im Burgenland, als Abweichung vom Beschäftigungsanteil in Österreich (Lokalisation) – Dienstleistungsbereich 2018



Q: WIFO-Berechnungen - Branchen- und Berufsmodelle. - Berechnungen auf Basis ungerundeter Werte – Rundungen können Rechendifferenzen ergeben.

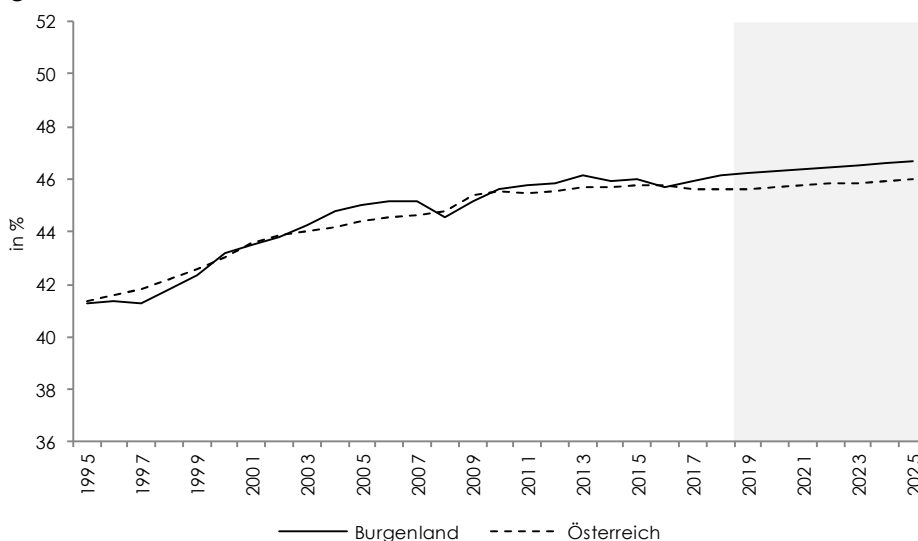
Die Beschäftigungsentwicklung im Burgenland, die sich in den vergangenen Jahren ausgesprochen dynamisch dargestellt hat, wird sich bis 2025 voraussichtlich etwas über dem österreichischen Durchschnitt orientieren: Die unselbständige Beschäftigung wird zwischen 2018 und 2025 um insgesamt +8.600 auf 110.900 steigen. Das entspricht einem jährlichen Beschäftigungswachstum von +1,2%. Damit liegt das Beschäftigungswachstum um +0,1 Prozentpunkte über jenem des österreichweiten Durchschnittes.

Die Beschäftigung der Frauen (+1,3% p. a.) im Burgenland wird stärker als jene der Männer (+1,0% p. a.) wachsen. Durch das überdurchschnittlich hohe Wachstum der Frauenbeschäftigung steigt ihr Anteil an der Gesamtbeschäftigung von 46,2% auf voraussichtlich 46,7% und



wird damit über dem bundesweiten Schnitt von 46,0% liegen (Abbildung 5). In absoluten Zahlen werden bis 2025 +4.500 zusätzliche Beschäftigungsverhältnisse für Frauen entstehen. Weibliche Beschäftigte profitieren bundesweit wie auch im Burgenland von der starken Dynamik des Dienstleistungssektors, der vielen Frauen einen Arbeitsplatz bietet. Arbeitsplätze für Frauen entstehen mittelfristig also in erster Linie durch den strukturellen Wandel, der Branchen mit hohen Frauenanteilen begünstigt.

Abbildung 5: Entwicklung des Frauenanteils an der unselbständigen Beschäftigung im Burgenland und in Österreich 1995 bis 2025, in %



Q: HV, WIFO-Berechnungen - Branchen- und Berufsmodelle (geschlechtsspezifisches Szenario). - Beschäftigung ohne Präsenzdienner und BezieherInnen von Karenz- und Kinderbetreuungsgeld; Werte ab 2019 sind prognostiziert.

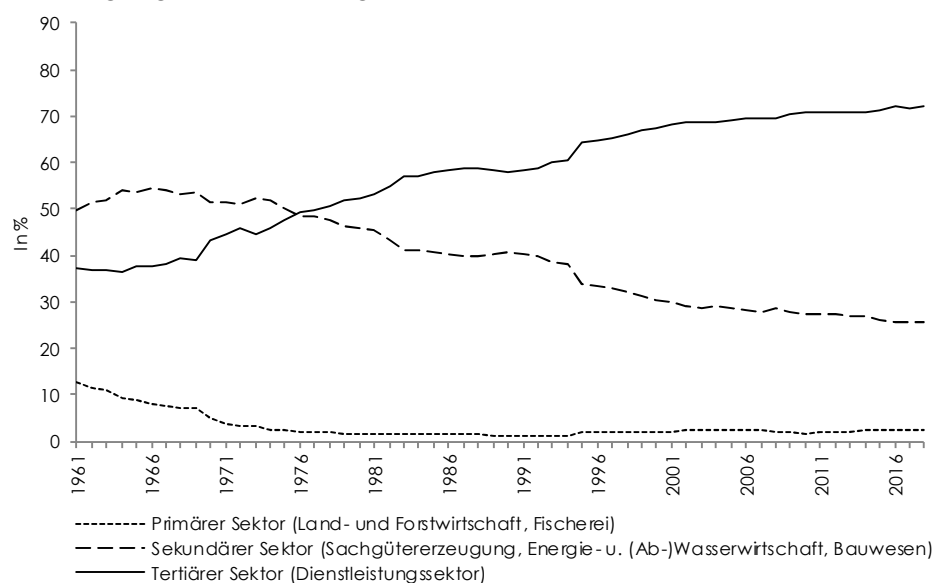
### 3. Sektorale Beschäftigungsentwicklung 2018 bis 2025

- Die Beschäftigung im Dienstleistungsbereich wächst mit +1,4% jährlich voraussichtlich etwas stärker als im Bundesdurchschnitt (+1,3%). Die Dynamik im Produktionsbereich (+0,6% jährlich) dürfte jener des gesamten Bundesgebietes entsprechen.
- Die Dienstleistungsorientierung der Wirtschaft schreitet deutlich voran. Allen voran dürften die marktbezogenen (+1,5% p. a. bzw. +4.400) und die öffentlichkeitsnahen Dienstleistungen (+1,2% jährlich bzw. +2.800) ihre Beschäftigung bis 2025 ausweiten.
- Im Produktionsbereich (+0,6% p. a. bzw. +1.200) werden die größten absoluten Beschäftigungszuwächse im Bauwesen sowie in der Land- und Forstwirtschaft erwartet.
- Beschäftigungsverluste, etwa in der Textil- und Bekleidungsindustrie, fallen im Vergleich zur Vorperiode gering aus.
- Die größten absoluten Beschäftigungszuwächse aller Branchen werden im Gesundheits- und Sozialwesen (+2.100), in der Beherbergung und Gastronomie (+900) sowie im Großhandel (+800) erwartet.

- Der wirtschaftliche Strukturwandel begünstigt nach wie vor die Beschäftigung von Frauen (Frauen: +1,3% p. a. bzw. +4.500; Männer: +1,0% p. a. bzw. +4.100).

Die Dynamik der Beschäftigungsentwicklung in den Branchen<sup>3)</sup> wird wesentlich durch die Produktionsentwicklung bestimmt. Zudem wirkt sich die Entwicklung der Arbeitsproduktivität auf die Beschäftigungsnachfrage einzelner Branchen aus. Die Beschäftigungsentwicklung im Burgenland ist – ähnlich wie in Österreich insgesamt – von deutlichen sektoralen Verschiebungen geprägt, die zu einer weiter zunehmenden Bedeutung von Dienstleistungsbranchen führt. Während der Anteil der Beschäftigten im Dienstleistungsbereich im Burgenland im Zeitverlauf deutlich zunimmt, ist er seit Mitte der 1960er-Jahre im Sachgütersektor deutlich rückläufig (vgl. Abbildung 6). In Folge übersteigt seit Mitte der 1970er-Jahre der Anteil der Beschäftigten im Dienstleistungssektor jenen des Sachgütersektors.

Abbildung 6: Beschäftigungsentwicklung des Primär-, Sachgüter- und Dienstleistungssektors; Beschäftigungsanteile im Burgenland, 1961 bis 2018



Q: WIFO-Berechnungen auf Basis der Daten des Hauptverbands der österreichischen Sozialversicherungsträger. Zeitreihenbrüche: 1969/70, 1985/86, 1994/95, 2007/08.

Dabei unterscheidet sich die sektorale Beschäftigungsstruktur zwischen dem Burgenland und Österreich deutlich: während auf Bundesebene rund 44% aller Beschäftigten im Jahr 2018 im Bereich der marktbezogenen Dienstleistungen beschäftigt waren, sind es im Burgenland nur rund 38%, gleichzeitig ist der Beschäftigungsanteil der öffentlichkeitsnahen Dienstleistungen (knapp 30% im Vergleich zu 26%) überdurchschnittlich, ebenso nimmt der Primärsektor im

<sup>3)</sup> Prognostiziert wird die unselbständige, voll versicherungspflichtige Beschäftigung. Die 38 Branchengruppen, die in der Prognose unterschieden werden lassen sich wiederum zu breiteren Branchengruppen zusammenfassen (vgl. Übersicht 1).

Burgenland mit rund 2% aller unselbständig Beschäftigten einen vergleichsweise hohen Stellenwert ein (vgl. Übersicht 1).

Auch die künftige Beschäftigungsentwicklung im Burgenland dürfte vom Bundesdurchschnitt abweichen: Bei einem insgesamt leicht überdurchschnittlichen Beschäftigungswachstum im Burgenland, wird sich die Beschäftigung im Bereich der marktbezogenen Dienstleistungen mit rund +1,5% jährlich und in den sonstigen Dienstleistungen mit rund +1,0 p. a. bis 2025 etwas stärker entwickeln als im Bundesschnitt (+1,3% bzw. +0,8 jährlich). Diese Branchengruppen tragen damit deutlich zum leicht überdurchschnittlichen Beschäftigungszuwachs im Dienstleistungsbereich bei (+1,4% jährlich im Vergleich zu +1,3% im Bundesschnitt). Auch der Primärsektor dürfte im Burgenland bis 2025 leicht über dem über dem Bundesschnitt wachsen. Der Sekundärsektor hingegen wächst voraussichtlich im österreichweiten Durchschnitt.

Triebfeder des Beschäftigungsanstiegs ist somit der Dienstleistungsbereich mit einem Beschäftigungswachstum in Höhe von +7.400, wobei insbesondere in den Branchen der marktbezogenen Dienstleistungen hohe Zuwächse zu erwarten sind (+4.400 Beschäftigte bis 2025).

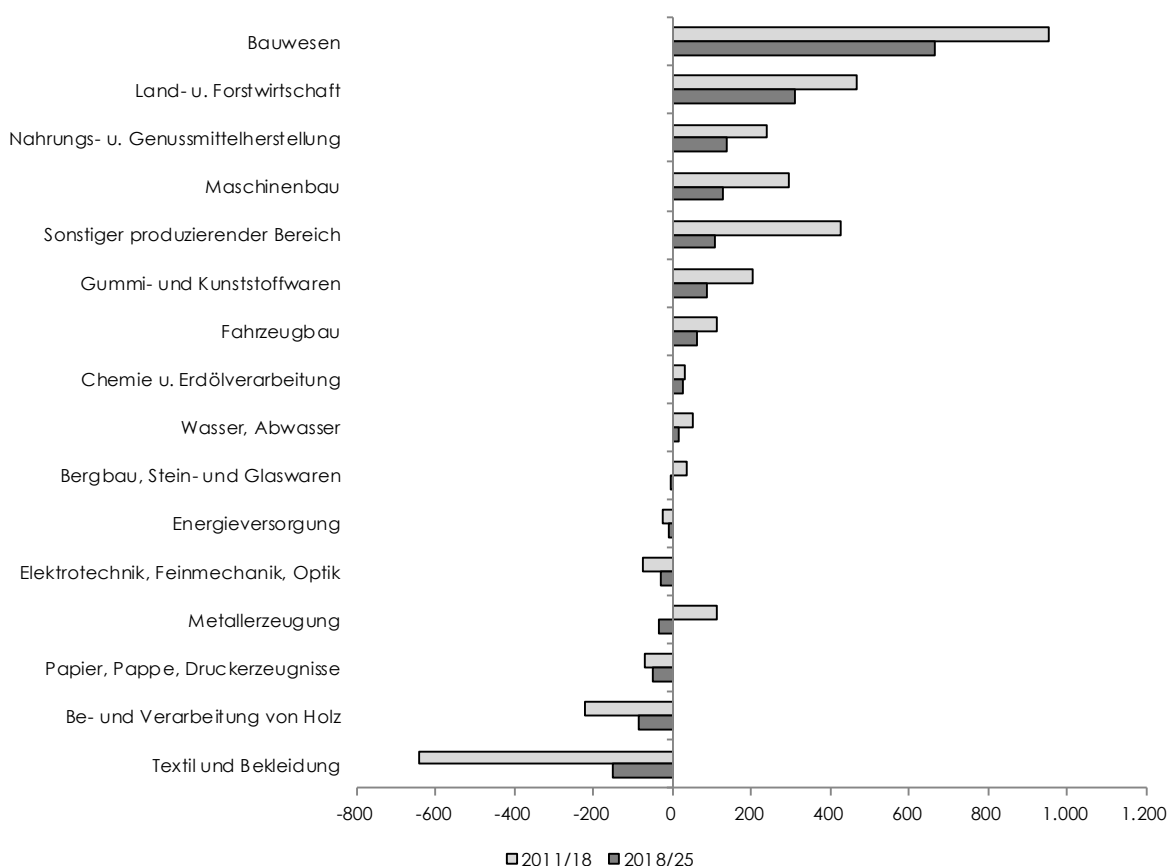
Übersicht 1: Branchenstruktur 2018 und Beschäftigungsentwicklung 2018 bis 2025, zusammengefasste Branchen

|                                                       | Branchenstruktur |              | Beschäftigung   |                       |            |            |
|-------------------------------------------------------|------------------|--------------|-----------------|-----------------------|------------|------------|
|                                                       | Bgld.            | Österreich   | Burgenland      |                       | Österreich |            |
|                                                       | Anteil in %      |              | Bestand<br>2018 | Veränderung 2018-2025 |            |            |
|                                                       |                  |              | absolut         | in % pro Jahr         |            |            |
| <b>PRODUKTIONSBEREICH (1-16)</b>                      | <b>28,0</b>      | <b>26,1</b>  | <b>28.700</b>   | <b>1.200</b>          | <b>0,6</b> | <b>0,6</b> |
| <b>Primärsektor (1)</b>                               | <b>2,3</b>       | <b>0,7</b>   | <b>2.400</b>    | <b>300</b>            | <b>1,7</b> | <b>1,6</b> |
| <b>Sekundärsektor (2-16)</b>                          | <b>25,7</b>      | <b>25,4</b>  | <b>26.300</b>   | <b>900</b>            | <b>0,5</b> | <b>0,5</b> |
| Sachgütererzeugung* (2-13)                            | 14,7             | 17,1         | 15.100          | 200                   | 0,2        | 0,4        |
| Energie- u. (Ab-)Wasserwirtschaft (14-15)             | 1,7              | 1,2          | 1.700           | 0                     | 0,0        | 0,2        |
| Bauwesen (16)                                         | 9,3              | 7,1          | 9.500           | 700                   | 1,0        | 0,8        |
| <b>DIENSTLEISTUNGSBEREICH (17-38) (Tertiärsektor)</b> | <b>72,0</b>      | <b>73,9</b>  | <b>73.600</b>   | <b>7.400</b>          | <b>1,4</b> | <b>1,3</b> |
| <b>Marktbezogene Dienstleistungen (17-33)</b>         | <b>38,3</b>      | <b>44,2</b>  | <b>39.200</b>   | <b>4.400</b>          | <b>1,5</b> | <b>1,3</b> |
| Handel (17-19)                                        | 16,2             | 15,0         | 16.600          | 1.500                 | 1,3        | 0,7        |
| Verkehr und Lagerei (20-22)                           | 5,1              | 5,5          | 5.200           | 400                   | 1,1        | 0,7        |
| Beherbergung und Gastronomie (23)                     | 6,6              | 5,9          | 6.800           | 900                   | 1,9        | 1,9        |
| Information und Kommunikation (24-26)                 | 1,3              | 2,6          | 1.300           | 400                   | 3,8        | 3,7        |
| Finanz-, Kredit- und Versicherungswesen (27)          | 2,5              | 3,1          | 2.600           | 0                     | -0,1       | -0,6       |
| Grundstücks- und Wohnungswesen (28)                   | 0,9              | 1,1          | 900             | 100                   | 1,2        | 0,8        |
| Freiberufl., wissenschaftl. u. techn. DL (29-30)      | 2,7              | 4,8          | 2.700           | 600                   | 3,0        | 2,6        |
| Sonstige wirtschaftl. Dienstleistungen (31-33)        | 3,1              | 6,2          | 3.200           | 400                   | 1,9        | 1,8        |
| <b>Öffentlichkeitsnahe Dienstleistungen (34-36)</b>   | <b>30,0</b>      | <b>26,2</b>  | <b>30.700</b>   | <b>2.800</b>          | <b>1,2</b> | <b>1,2</b> |
| <b>Sonstige Dienstleistungen (37-38)</b>              | <b>3,6</b>       | <b>3,6</b>   | <b>3.700</b>    | <b>300</b>            | <b>1,0</b> | <b>0,8</b> |
| <b>GESAMT (1-38)</b>                                  | <b>100,0</b>     | <b>100,0</b> | <b>102.300</b>  | <b>8.600</b>          | <b>1,2</b> | <b>1,1</b> |

Q: WIFO-Berechnungen - Branchen- und Berufsmodelle. - Werte für 2025 prognostiziert. Berechnungen auf Basis ungerundeter Werte - Rundungen können Rechendifferenzen ergeben.

Die Beschäftigungsentwicklung im produzierenden Bereich ist heterogen, mit nennenswerten Zuwächsen etwa im Bereich *Bauwesen* sowie in der *Land- und Forstwirtschaft* einerseits, und leichten Beschäftigungsverlusten in den Bereichen *Textil und Bekleidung* sowie *Be- und Verarbeitung von Holz* andererseits (vgl. Abbildung 7). Die Verluste in den letztgenannten Branchen dürften allerdings wesentlich geringer ausfallen als in der Vorperiode.

Abbildung 7: Beschäftigungsentwicklung im Burgenland nach Wirtschaftsbereichen im Produktionsbereich; absolute Beschäftigungsveränderung 2011/2018 und 2018/2025

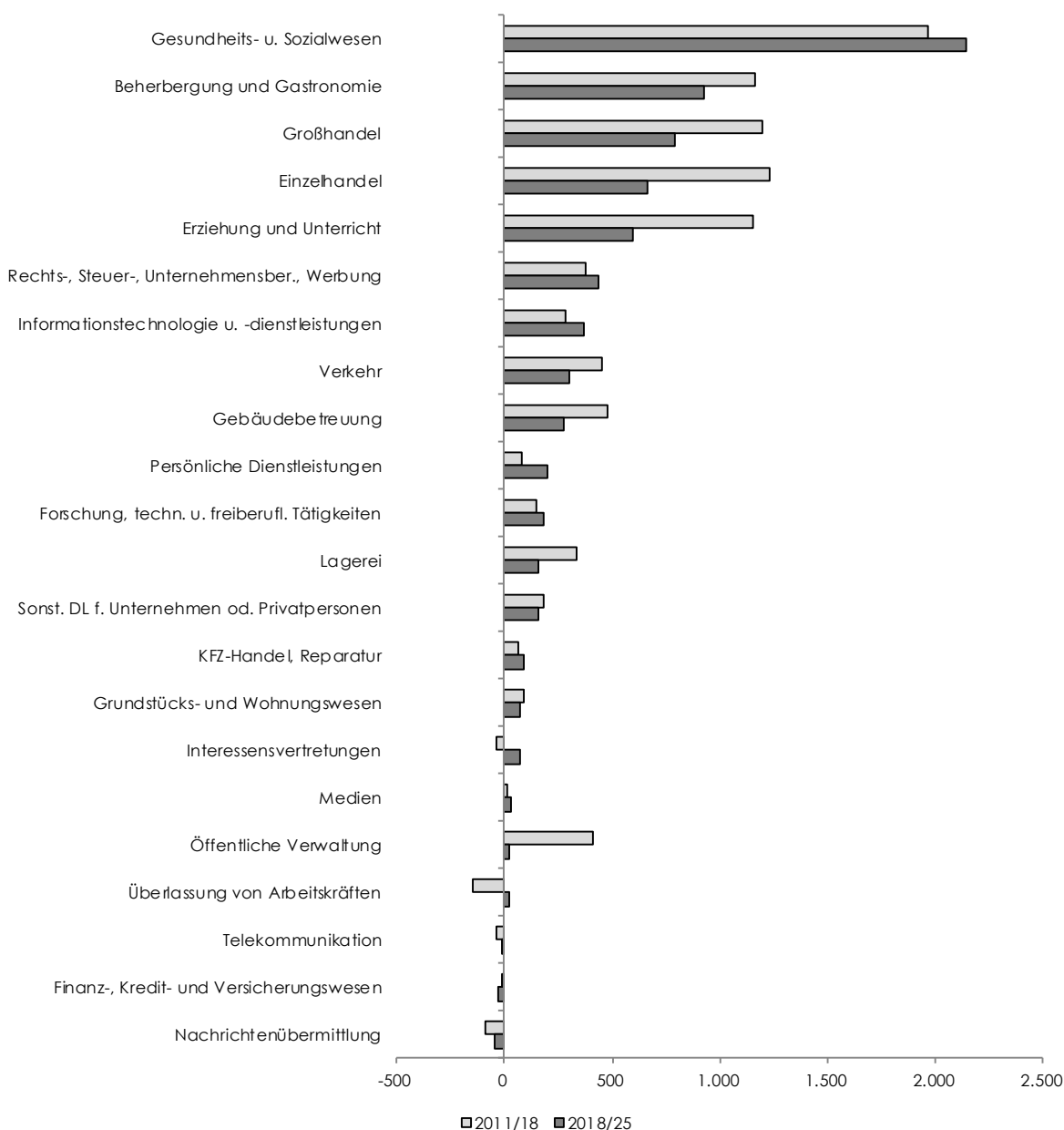


Q: WIFO-Berechnungen - Branchen- und Berufsmodelle. - Werte für 2025 prognostiziert. Berechnungen auf Basis ungerundeter Werte – Rundungen können Rechendifferenzen ergeben. Branchen absteigend nach der Größe der absoluten Veränderung 2018/2025 sortiert.

Die Branchen des Dienstleistungsbereiches dürften ähnlich wie in der Vorperiode teils hohe Beschäftigungszuwächse verzeichnen, wobei insbesondere das Gesundheits- und Sozialwesen zur Beschäftigungsausweitung beitragen wird. Daneben werden, trotz abgeschwächter Dynamik, vor allem die Bereiche Beherbergung und Gastronomie, Groß- und Einzelhandel sowie Erziehung und Unterricht weiterhin hohe absolute Wachstumsbeiträge leisten. Ungebrochen dynamisch, vor allem mit Blick auf die jährlichen Wachstumsraten, werden sich zudem die Bereiche Informationstechnologie und -dienstleistungen (+5,3% p. a.) sowie Rechts-, Steuer-, Unternehmensberatung und Werbung (+3,2% p. a.) entwickeln.

Geringfügig negativ wird die Beschäftigungsentwicklung in der Nachrichtenübermittlung ausfallen (-1,1% p. a.), wobei das absolute Beschäftigungsniveau in diesem Bereich, ebenso wie in der Telekommunikation, im Bereich Medien, in der öffentlichen Verwaltung, der Arbeitskräfteüberlassung und im Finanz-, Kredit- und Versicherungswesen bis 2025 unverändert bleiben dürfte.

Abbildung 8: Beschäftigungsentwicklung im Burgenland nach Wirtschaftsbereichen im Dienstleistungsbereich; absolute Beschäftigungsveränderung 2011/2018 und 2018/2025



Q: WIFO-Berechnungen - Branchen- und Berufsmodelle. - Werte für 2025 prognostiziert. Berechnungen auf Basis ungerundeter Werte – Rundungen können Rechendifferenzen ergeben. Branchen absteigend nach der Größe der absoluten Veränderung 2018/2025 sortiert.

Die vergleichsweise hohen Beschäftigungszuwächse im Dienstleistungsbereich tragen dazu bei, dass der Frauenanteil unter den unselbständig Beschäftigten im Prognosezeitraum weiter steigen wird<sup>1)</sup>. Er wird 2025 voraussichtlich 46,7% betragen (nach 46,2% im Jahr 2018). Insgesamt wächst die Beschäftigung von Frauen im Burgenland bis 2025 um rund +1,3% jährlich (+4.500), und damit stärker als jene der Männer (+1,0% p. a. bzw. +4.100).

Auf Ebene der 38 Branchengruppen, die in der Beschäftigungsprognose unterschieden werden, sind die größten Beschäftigungszuwächse für Frauen im Bereich des Gesundheits- und Sozialwesens und für Männer im Bauwesen zu erwarten (vgl. Übersicht 2). Frauen wie Männer werden zudem von Beschäftigungsausweitungen im Tourismus profitieren. Für steigende Beschäftigtenzahlen ist im Falle der Frauen weiters das Unterrichtswesen von vergleichsweise hoher Bedeutung, während auch Männer von den Zuwächsen im Gesundheits- und Sozialbereich profitieren dürften. Geringfügige Beschäftigungsverluste für beide Geschlechter werden im Bereich Textil- und Bekleidung erwartet. Männer werden daneben in der öffentlichen Verwaltung sowie im Bereich der Be- und Verarbeitung von Holz voraussichtlich von leichten Beschäftigungsrückgängen betroffen sein.

Übersicht 2: Top-3- und Bottom-3-Branchen nach Geschlecht im Burgenland, absolute Veränderung 2018-2025

| Frauen                        |        | Männer                        |      |
|-------------------------------|--------|-------------------------------|------|
| <b>Top-3-Branchen</b>         |        |                               |      |
| Gesundheits- u. Sozialwesen   | +1.600 | Bauwesen                      | +600 |
| Erziehung und Unterricht      | +400   | Gesundheits- u. Sozialwesen   | +600 |
| Beherbergung und Gastronomie  | +400   | Beherbergung und Gastronomie  | +500 |
| <b>Bottom-3-Branchen</b>      |        |                               |      |
| Textil und Bekleidung         | -100   | Öffentliche Verwaltung        | -200 |
| Nachrichtenübermittlung       | ±0     | Be- und Verarbeitung von Holz | -100 |
| Be- und Verarbeitung von Holz | ±0     | Textil und Bekleidung         | -100 |

Q: WIFO-Berechnungen - Branchen- und Berufsmodelle (geschlechtsspezifisches Szenario). - Werte für 2025 prognostiziert. Berechnung und Reihung auf Basis ungerundeter Werte.

Eine detaillierte Darstellung der Beschäftigungsentwicklung von Frauen und Männern in den 38 Branchen ist in den Übersichten 10 bis 12 zu finden.

<sup>1)</sup> Die vorliegende mittelfristige Beschäftigungsprognose für Österreich unterscheidet a priori nicht zwischen den Geschlechtern, da sich die Arbeitsnachfrage theoretisch nicht an ein bestimmtes Geschlecht richtet und keine Eindeutigkeit der Geschlechterzuordnung zu bestimmten Tätigkeiten besteht. Dennoch wurde, um die Verwertbarkeit der Studie als Orientierungsgrundlage für politische Interventionen zu gewährleisten, eine wahrscheinliche geschlechtsspezifische Entwicklung prognostiziert (vgl. Hauptbericht Kapitel 10.5. Geschlechtsspezifisches Szenario).

## 4. Berufliche Beschäftigungsentwicklung 2018 bis 2025

- Im Burgenland kommt es, wie in allen anderen Bundesländern, zu einer Verlagerung von niedrig qualifizierten zu höher und hoch qualifizierten Tätigkeiten.
- Das stärkste relative Wachstum verzeichnen – dem nationalen Trend folgend – akademische Berufe (*Skill-Level 4 bzw. Berufshauptgruppe 2, +2,5% p. a.*).
- Mehr als die Hälfte des Beschäftigungszuwachses (57,7%) entfällt auf das quantitativ starke *mittlere Qualifikationssegment (Skill-Level 2 und 3 bzw. Berufshauptgruppen 3 bis 8)*. Innerhalb des mittleren Qualifikationssegments wachsen die *technischen Berufe (Berufshauptgruppe 3, +2,2% p. a.)* und die *Dienstleistungsberufe (Berufshauptgruppe 6, +1,5% p. a.)* überdurchschnittlich stark. Relativ an Bedeutung verlieren werden die *nicht akademischen Fachkräfte (Berufshauptgruppe 4, +0,8% p. a.)* die *Büroberufe (Berufshauptgruppe 5, +0,4% p. a.)*, die *Handwerksberufe (Berufshauptgruppe 7, +0,5% p. a.)*.
- Die Nachfrage nach *Hilfstätigkeiten (Skill-Level 1)* stagniert.
- Auf Ebene der Berufsgruppen kommen die höchsten absoluten Wachstumsbeiträge von den *sonstigen wissenschaftlichen Berufen (+1.400)*, gefolgt von den *technischen Fachkräften (+1.200)* und den *technischen, naturwissenschaftlichen und medizinischen Berufen (+1.200)*, zu denen u. a. auch die diplomierten Gesundheits- und Krankenpflegekräfte zählen.
- Die berufliche Segregation, d. h. die ungleiche Präsenz von Frauen und Männern in den Berufsgruppen, bleibt hoch. Bei den Frauen entfallen auf die drei wachstumsstärksten Berufsgruppen 46% der Beschäftigungsexpansion (*sonstige wissenschaftliche und verwandte Berufe, naturwissenschaftliche, technische und medizinische Berufe, Betreuungsberufe*), bei den Männern 58% (*sonstige wissenschaftliche und verwandte Berufe, naturwissenschaftliche, technische und medizinische Berufe, technische Fachkräfte*).

### 4.1. Ergebnisse nach Ausbildungsanforderung (Skill-Level) und Berufshauptgruppe

Entsprechend der Wirtschaftsstruktur des Landes ist die Berufslandschaft<sup>2)</sup> der unselbständig Erwerbstätigen im Burgenland durch eine überdurchschnittlich hohe Konzentration auf Tätigkeiten im *mittleren Qualifikationssegment* gekennzeichnet (*Skill-Level 2 und 3*) – 71% der Beschäftigten (66,8% in Österreich) üben Tätigkeiten aus, für deren Befähigung typischerweise eine abgeschlossene Reifeprüfung, Lehre oder Fachschule vorausgesetzt wird; es ist der höchste Anteil unter den neun Bundesländern. Unterdurchschnittlich fällt im Burgenland dagegen der Anteil der Beschäftigten in *akademischen Berufen (Skill-Level 4, 16,0% versus 19,6% in Österreich)* aus. Die Verbreitung von *Hilfstätigkeiten* innerhalb der Berufslandschaft ist im

---

<sup>2)</sup> Die Gliederung der Berufsgruppen gemäß der Internationalen Standardklassifikation für Berufe (ISCO) ermöglicht die Zusammenfassung der prognostizierten Beschäftigungsentwicklung auf Ebene von vier verschiedenen Anforderungsniveaus (*Skill-Levels*) und zehn Berufshauptgruppen. Siehe dazu auch Kapitel 10.1.2. *Abgrenzung der Berufsgruppen* im Hauptband.

Burgenland am geringsten (7,6% aller Beschäftigten), wobei die Spannweite unter den Bundesländern gering ist (8,4% in Österreich; höchste Anteil in Oberösterreich mit 8,9%).

Die starke Konzentration auf Berufe mit mittleren Qualifikationsanforderungen bedeutet jedoch nicht notwendigerweise, dass über sieben Zehntel der Beschäftigten im Burgenland tatsächlich über eine entsprechende formale Ausbildung (AHS, BHS, Lehre oder Fachschule) verfügen. Vielmehr werden über das Konzept der ISCO-Berufsklassifizierung Qualifikationsanforderungen definiert, die typischerweise zur Ausübung der beruflichen Tätigkeit notwendig sind. In der Praxis kommt es regelmäßig zu einer formalen Unter- bzw. Überqualifizierung der Beschäftigten (vgl. Kapitel 5: *Berufliche Beschäftigungsentwicklung* im Hauptbericht).

Übersicht 3: Berufsstruktur 2018 und Beschäftigungsentwicklung 2018 bis 2025, gegliedert nach Qualifikationsanforderungen (Skill-Level) und Berufshauptgruppen

|                                                          | Berufsstruktur 2018 |              | Beschäftigung  |                                   |               |             |
|----------------------------------------------------------|---------------------|--------------|----------------|-----------------------------------|---------------|-------------|
|                                                          | Bgld.               | Österreich   | Burgenland     |                                   | Österreich    |             |
|                                                          | Anteil in %         |              | Bestand 2018   | Veränderung 2018 bis 2025 absolut | in % pro Jahr |             |
| <b>Akademische Ausbildung (Skill-Level 4)</b>            | <b>16,0</b>         | <b>19,6</b>  | <b>16.400</b>  | <b>3.100</b>                      | <b>2,5</b>    | <b>2,5</b>  |
| Akademische Berufe (BHG 2)                               | 16,0                | 19,6         | 16.400         | 3.100                             | 2,5           | 2,5         |
| <b>Mittleres Qualifikationsniveau (Skill-Level 2+ 3)</b> | <b>71,1</b>         | <b>66,8</b>  | <b>72.700</b>  | <b>5.000</b>                      | <b>0,9</b>    | <b>0,8</b>  |
| Technische Berufe (BHG 3)                                | 7,2                 | 6,4          | 7.400          | 1.200                             | 2,2           | 2,0         |
| Nicht akademische Fachkräfte (BHG 4)                     | 12,3                | 11,0         | 12.600         | 700                               | 0,8           | 0,8         |
| Bürokräfte u. verw. Berufe (BHG 5)                       | 11,1                | 10,5         | 11.300         | 300                               | 0,4           | 0,3         |
| Dienstleistungsberufe (BHG 6)                            | 18,0                | 17,7         | 18.500         | 2.000                             | 1,5           | 1,3         |
| Handwerks- u. verw. Berufe (BHG 7)                       | 16,5                | 14,7         | 16.900         | 600                               | 0,5           | 0,4         |
| Anlagen-/Maschinenbed., Montage (BHG 8)                  | 5,9                 | 6,5          | 6.000          | 100                               | *             | -0,2        |
| <b>Maximal Pflichtschule (Skill-Level 1)</b>             | <b>7,6</b>          | <b>8,4</b>   | <b>7.800</b>   | <b>0</b>                          | <b>0,0</b>    | <b>-0,1</b> |
| Hilfsarbeitskräfte (BHG 9)                               | 7,6                 | 8,4          | 7.800          | 0                                 | 0,0           | -0,1        |
| <b>Kein exaktes Qualifikationsniveau (Skill-Level 0)</b> | <b>5,4</b>          | <b>5,2</b>   | <b>5.500</b>   | <b>500</b>                        | <b>1,4</b>    | <b>1,1</b>  |
| Führungskräfte (BHG 1)                                   | 4,9                 | 4,9          | 5.000          | 500                               | 1,5           | 1,2         |
| <b>Insgesamt</b>                                         | <b>100,0</b>        | <b>100,0</b> | <b>102.300</b> | <b>8.600</b>                      | <b>1,2</b>    | <b>1,1</b>  |

Q.: - WIFO-Berechnungen - Branchen- und Berufsmodelle. - Werte für 2025 prognostiziert. Berechnungen auf Basis ungerundeter Werte – Rundungen können Rechendifferenzen ergeben. – In der ISCO-Berufssystematik bilden die nicht akademischen Fachkräfte und die technischen Berufe eine gemeinsame Berufshauptgruppe (BHG). Aus Gründen der inhaltlichen Differenzierung werden in der vorliegenden Studie die darunter subsummierten Berufsgruppen auf zwei Berufshauptgruppen aufgeteilt. -Außerdem wird entgegen der offiziellen ISCO-Systematik die zahlenmäßig kleine Berufshauptgruppe der „Fachkräfte in der Land- und Forstwirtschaft“ zur Berufshauptgruppe der „Handwerksberufe“ gezählt. Berufen mit Leitungsfunktion (Führungskräften, Berufshauptgruppe 1) kann kein eindeutiges Ausbildungsniveau zugeordnet werden. – Summe inklusive Angehörige der regulären Streitkräfte (BHG 0). \*: Wert statistisch nicht interpretierbar.

Bis 2025 werden im Burgenland, wie in allen anderen Bundesländern auch, die *akademischen Berufe* (+2,5% p. a. bzw. +3.100) relativ am stärksten wachsen und damit ihre Bedeutung in der burgenländischen Berufslandschaft steigen; nichtsdestotrotz wird das Burgenland auch 2025 zu den Bundesländern mit dem geringsten Anteil an Beschäftigten in *akademischen Berufen* zählen (17,6%, Österreich 21,5%). Am anderen Ende des beruflichen Spektrums, bei den



*Hilfstätigkeiten (Skill-Level 1)*, sinkt die relative Bedeutung. Im *mittleren Qualifikationssegment* bleibt die Beschäftigungsdynamik insgesamt leicht hinter der regionalwirtschaftlichen Gesamtentwicklung (+0,9% p. a.) zurück, weshalb auch die relative Bedeutung der Tätigkeiten im *mittleren Qualifikationssegment* geringfügig sinkt.

Allerdings entwickeln sich die Berufshauptgruppen im mittleren Qualifikationssegment sehr heterogen: Überdurchschnittlich stark wachsen – innerhalb der burgenländischen Berufslandschaft und im nationalen Vergleich – die *technischen Berufe (Berufshauptgruppe 3, +2,2% p. a.)* und die *Dienstleistungsberufe (Berufshauptgruppe 6, +1,5% p. a.)*. Für die *Dienstleistungsberufe* wird auch absolut der höchste Beschäftigungszuwachs im mittleren Qualifikationssegment bis 2025 erwartet (+2.000). Hierunter fallen Tätigkeiten wie etwa *Verkaufsberufe, Betreuungsberufe* oder *Dienstleistungsberufe in Gastronomie und Tourismus*. Relativiert wird der starke Wachstumsbeitrag allerdings durch den hohe Teilzeitanteil der für diese Tätigkeiten charakteristisch ist, weshalb die Nachfrage nach Beschäftigten gemessen in Vollzeitäquivalenten deutlich schwächer ansteigen dürfte<sup>3)</sup>.

Die verbleibenden vier Berufshauptgruppen des mittleren Qualifikationssegments werden dagegen relativ an Bedeutung verlieren: Für die *nicht akademischen Fachkräfte (Berufshauptgruppe 4, +0,8% p. a.)*, die *Büroberufe (Berufshauptgruppe 5, +0,4% p. a.)*, die *Handwerksberufe (Berufshauptgruppe 7, +0,5% p. a.)* und die *Anlagen- und Maschinenbedienung bzw. Montage (Berufshauptgruppe 8, +0,2% p. a.)* wird ein unterdurchschnittliches Wachstum im Vergleich zur burgenländischen Gesamtwirtschaft (+1,2% p. a.) prognostiziert.

## 4.2. Ergebnisse nach Berufsgruppen

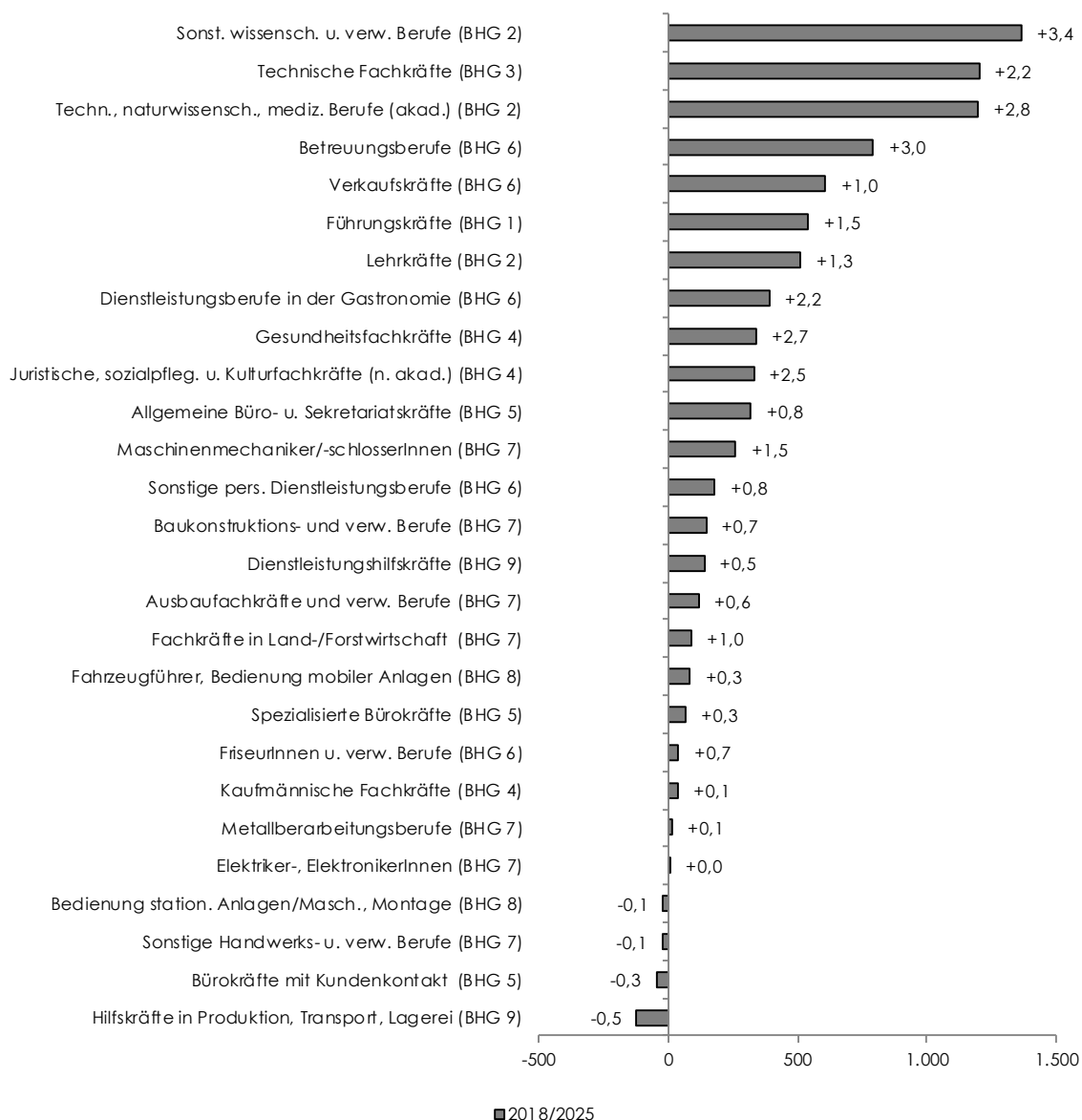
Ein Gutteil der Beschäftigungsausweitung (44% oder +3.800 Jobs) konzentriert sich auf drei der 28 Berufsgruppen: Es sind dies die *sonstigen wissenschaftlichen und verwandten Berufe (+1.400)*, die *technischen, naturwissenschaftlichen und medizinischen Berufe (+1.200)* sowie die *technischen Fachkräfte (+1.200)*. Die Gruppe der *sonstigen wissenschaftlichen und verwandten Berufe* umfasst eine breite Palette an Tätigkeiten, wie etwa JuristInnen, akademische und verwandte IKT-Berufe, Wirtschaftsberufe (etwa Steuerberater, Personalfachleute, MarketingspezialistInnen), sozialwissenschaftliche Berufe (etwa PsychologInnen, SoziologInnen) sowie Kultur- und Kreativberufe (etwa DolmetscherInnen, JournalistInnen). Die Gruppe der *technischen, naturwissenschaftlichen und medizinischen Berufe* beinhaltet neben Berufen wie ArchitektInnen, IngenieurwissenschaftlerInnen, PhysikerInnen, BiowissenschaftlerInnen und ÄrztInnen auch diplomierten Gesundheits- und KrankenpflegerInnen<sup>4)</sup>. Im mittleren Qualifikationssegment angesiedelt sind die *technischen Fachkräfte* – die Beschäftigten dieser Berufs-

<sup>3)</sup> Siehe dazu auch Kapitel 5.5 *Entwicklung der Teilzeitbeschäftigung* im Hauptbericht für Österreich, Band II zur "Mittelfristige Beschäftigungsprognose für Österreich und die Bundesländer. Berufliche und sektorale Veränderungen 2018 bis 2025" (Fink et al, 2019).

<sup>4)</sup> 2016 kam es zu einer Neuordnung der Gesundheits- und Krankenpflegeberufe. Darin wurde u. a. festgelegt, dass die Ausbildung zum gehobenen Dienst für Gesundheits- und Krankenpflege spätestens ab 1.1.2024 nur mehr als Bachelorstudium an Fachhochschulen angeboten wird. Im Mikrozensus erfolgt seit 2018 die Zuordnung der diplomierten Gesundheits- und KrankenpflegerInnen in den akademischen Berufen (Skill-Level 4).

hauptgruppe verfügen innerhalb des mittleren Qualifikationssegments deutlich öfter über zumindest eine abgeschlossene Reifeprüfung als andere Berufshauptgruppen. Für lediglich eine Berufsgruppe wird im Burgenland ein Beschäftigungsrückgang prognostiziert: Die *Hilfskräfte in Produktion, Transport und Lagerei* (-100).

Abbildung 9: Beschäftigungsveränderung im Burgenland nach Berufsgruppen, 2018 bis 2025



Q.: WIFO-Berechnungen - Branchen- und Berufsmodelle. - Werte für 2025 prognostiziert. Berechnung und Reihung auf Basis ungerundeter Werte. Reihung nach absolutem Beschäftigungswachstum. Ohne Angehörige der regulären Streitkräfte.

Der strukturelle Wandel begünstigt mittelfristig die überdurchschnittlich hohe Beschäftigungsdynamik der Frauen. Die starke Dynamik trägt jedoch nicht dazu bei, die hohe berufliche

Segregation, d. h. die ungleiche Präsenz von Männern und Frauen in Berufsgruppen, zu reduzieren. Von den +4.500 zusätzlichen Jobs für Frauen entfallen 46% (+2.100) auf drei Berufsgruppen: Es sind dies die *technischen, naturwissenschaftlichen und medizinischen Berufe* (+700), zu denen etwa die diplomierten Kranken- und Gesundheitspflegerinnen zählen, die *sonstigen wissenschaftlichen Berufe* (+700) und die *Betreuungsberufen* (+600). Noch stärker als bei den Frauen konzentriert sich bei den Männern das Beschäftigungswachstum auf drei Berufsgruppen: Gut die Hälfte der Beschäftigungsausweitung (58% bzw. +2.300) entfällt auf *technische Fachkräfte* (+1.100), *sonstige wissenschaftliche und verwandte Berufe* (+700) sowie *technische, naturwissenschaftliche und medizinische Berufe* (+700).

Übersicht 4: Top-3- und Bottom-3-Berufsgruppen nach Geschlecht im Burgenland, absolute Veränderung 2018-2025

| <b>Frauen</b>                                  |     | <b>Männer</b>                                  |       |
|------------------------------------------------|-----|------------------------------------------------|-------|
| <b>Top-3-Berufsgruppen</b>                     |     |                                                |       |
| Techn., naturwissensch., mediz. Berufe (akad.) | 700 | Technische Fachkräfte                          | 1.100 |
| Betreuungsberufe                               | 700 | Sonst. wissensch. u. verw. Berufe              | 700   |
| Sonst. wissensch. u. verw. Berufe              | 600 | Techn., naturwissensch., mediz. Berufe (akad.) | 500   |
| <b>Bottom-3-Berufsgruppen</b>                  |     |                                                |       |
| Hilfskräfte in Produktion, Transport, Lagerei  | 0   | Hilfskräfte in Produktion, Transport, Lagerei  | -100  |
| Baukonstruktions- und verwandte Berufe         | 0   | Kaufmännische Fachkräfte                       | -100  |
| Bürokräfte mit Kundenkontakt                   | 0   | Bürokräfte mit Kundenkontakt                   | 0     |

Q: WIFO-Berechnungen - Branchen- und Berufsmodelle (geschlechtsspezifisches Szenario). - Werte für 2025 prognostiziert. Berechnung und Reihung auf Basis ungerundeter Werte.

## 5. Anhang

### 5.1. Tabellenanhang zur Branchen- und Berufsprognose im Österreich-Vergleich

Übersicht 5: Entwicklung der unselbständigen Beschäftigung nach Branchengruppen im Österreich-Vergleich, relative Veränderung 2011-2018 bzw. 2018-2025

|                                              | Burgenland    |             | Österreich    |           |
|----------------------------------------------|---------------|-------------|---------------|-----------|
|                                              | 2011-2018     | 2018-2025   | 2011-2018     | 2018-2025 |
|                                              | in % pro Jahr |             | in % pro Jahr |           |
| Land- u. Forstwirtschaft                     | <b>3,2</b>    | <b>1,7</b>  | 2,5           | 1,6       |
| Bergbau, Stein- und Glaswaren                | <b>0,6</b>    | <b>0,0</b>  | -0,6          | -0,3      |
| Nahrungs- u. Genussmittelherstellung         | 1,2           | <b>0,6</b>  | 1,2           | 0,6       |
| Textil und Bekleidung                        | -9,1          | -3,6        | -3,5          | -2,1      |
| Be- und Verarbeitung von Holz                | -3,9          | -1,9        | -0,3          | -0,5      |
| Papier, Pappe, Druckerzeugnisse              | <b>-1,5</b>   | <b>-1,2</b> | -1,6          | -1,4      |
| Chemie u. Erdölverarbeitung                  | 1,0           | 0,8         | 2,0           | 1,2       |
| Gummi- und Kunststoffwaren                   | <b>2,4</b>    | <b>0,9</b>  | 0,5           | 0,7       |
| Metallerzeugung                              | 0,7           | -0,2        | 1,7           | 0,7       |
| Elektrotechnik, Feinmechanik, Optik          | -0,6          | -0,3        | 1,4           | 0,3       |
| Maschinenbau                                 | <b>8,5</b>    | <b>2,4</b>  | 2,7           | 1,0       |
| Fahrzeugbau                                  | <b>3,3</b>    | <b>1,5</b>  | 3,2           | 1,3       |
| Sonstiger produzierender Bereich             | <b>3,3</b>    | <b>0,7</b>  | 0,1           | 0,0       |
| Energieversorgung                            | -0,4          | <b>-0,2</b> | 0,0           | -0,2      |
| Wasser, Abwasser                             | 0,9           | 0,3         | 2,3           | 0,8       |
| Bauwesen                                     | <b>1,5</b>    | <b>1,0</b>  | 0,9           | 0,8       |
| KFZ-Handel, Reparatur                        | 0,5           | 0,6         | 0,7           | 0,7       |
| Großhandel                                   | <b>4,0</b>    | <b>2,1</b>  | 1,0           | 0,8       |
| Einzelhandel                                 | <b>2,0</b>    | <b>1,0</b>  | 0,7           | 0,6       |
| Verkehr                                      | <b>2,0</b>    | <b>1,2</b>  | 1,3           | 0,8       |
| Lagerei                                      | <b>5,5</b>    | <b>2,0</b>  | 2,2           | 1,0       |
| Nachrichtenübermittlung                      | -1,8          | -1,1        | -1,0          | -0,5      |
| Beherbergung und Gastronomie                 | <b>2,7</b>    | 1,9         | 2,3           | 1,9       |
| Medien                                       | 0,6           | 1,2         | 2,1           | 1,2       |
| Telekommunikation                            | -3,5          | 0,0         | -0,3          | 0,3       |
| Informationstechnologie u. -dienstleistungen | <b>6,1</b>    | <b>5,3</b>  | 5,6           | 5,0       |
| Finanz-, Kredit- und Versicherungswesen      | <b>-0,1</b>   | <b>-0,1</b> | -0,5          | -0,6      |
| Grundstücks- und Wohnungswesen               | <b>1,5</b>    | <b>1,2</b>  | 0,8           | 0,8       |
| Rechts-, Steuer, Unternehmensber., Werbung   | <b>3,5</b>    | <b>3,2</b>  | 2,0           | 2,5       |
| Forschung, techn. u. freiberufl. Tätigkeiten | 2,4           | 2,5         | 2,5           | 2,7       |
| Überlassung von Arbeitskräften               | -2,8          | 0,4         | 2,4           | 1,5       |
| Sonst. DL f. Unternehmen od. Privatpersonen  | <b>3,4</b>    | <b>2,4</b>  | 1,9           | 2,1       |
| Gebäudebetreuung                             | <b>5,2</b>    | <b>2,3</b>  | 4,3           | 2,1       |
| Öffentliche Verwaltung                       | <b>0,7</b>    | 0,0         | 0,5           | 0,1       |
| Erziehung und Unterricht                     | <b>1,8</b>    | 0,9         | 1,6           | 1,0       |
| Gesundheits- u. Sozialwesen                  | <b>2,4</b>    | <b>2,2</b>  | 2,2           | 2,1       |
| Persönliche Dienstleistungen                 | 0,5           | <b>1,2</b>  | 1,2           | 1,0       |
| Interessensvertretungen                      | <b>-0,4</b>   | <b>0,7</b>  | -0,4          | 0,6       |
| <b>Gesamt</b>                                | <b>1,7</b>    | <b>1,2</b>  | 1,4           | 1,1       |

Q: WIFO-Berechnungen - Branchen- und Berufsmodelle. - Werte für 2025 prognostiziert; Werte über dem Österreich-Durchschnitt sind fett dargestellt.

Übersicht 6: Unselbständige Beschäftigung in den Branchen, Veränderungen 2018 bis 2025

|                                              | Beschäftigungsniveau |         | Veränderung 2018 bis 2025 |             | Österreich<br>in % p. a. |
|----------------------------------------------|----------------------|---------|---------------------------|-------------|--------------------------|
|                                              | Burgenland<br>2018   | 2025    | absolut                   | in % p. a.  |                          |
| Land- u. Forstwirtschaft                     | 2.400                | 2.700   | 300                       | <b>1,7</b>  | 1,6                      |
| Bergbau, Stein- und Glaswaren                | 1.000                | 1.000   | 0                         | <b>0,0</b>  | -0,3                     |
| Nahrungs- u. Genussmittelherstellung         | 3.000                | 3.100   | 100                       | <b>0,6</b>  | 0,6                      |
| Textil und Bekleidung                        | 700                  | 500     | -200                      | -3,6        | -2,1                     |
| Be- und Verarbeitung von Holz                | 700                  | 600     | -100                      | -1,9        | -0,5                     |
| Papier, Pappe, Druckerzeugnisse              | 600                  | 600     | 0                         | <b>-1,2</b> | -1,4                     |
| Chemie u. Erdölverarbeitung                  | 500                  | 500     | 0                         | 0,8         | 1,2                      |
| Gummi- und Kunststoffwaren                   | 1.300                | 1.400   | 100                       | <b>0,9</b>  | 0,7                      |
| Metallerzeugung                              | 2.300                | 2.200   | 0                         | -0,2        | 0,7                      |
| Elektrotechnik, Feinmechanik, Optik          | 1.700                | 1.700   | 0                         | -0,3        | 0,3                      |
| Maschinenbau                                 | 700                  | 800     | 100                       | <b>2,4</b>  | 1,0                      |
| Fahrzeugbau                                  | 600                  | 600     | 100                       | <b>1,5</b>  | 1,3                      |
| Sonstiger produzierender Bereich             | 2.100                | 2.200   | 100                       | <b>0,7</b>  | 0,0                      |
| Energieversorgung                            | 900                  | 800     | 0                         | <b>-0,2</b> | -0,2                     |
| Wasser, Abwasser                             | 800                  | 900     | 0                         | 0,3         | 0,8                      |
| Bauwesen                                     | 9.500                | 10.200  | 700                       | <b>1,0</b>  | 0,8                      |
| KFZ-Handel, Reparatur                        | 2.200                | 2.200   | 100                       | 0,6         | 0,7                      |
| Großhandel                                   | 4.900                | 5.700   | 800                       | <b>2,1</b>  | 0,8                      |
| Einzelhandel                                 | 9.500                | 10.200  | 700                       | <b>1,0</b>  | 0,6                      |
| Verkehr                                      | 3.500                | 3.800   | 300                       | <b>1,2</b>  | 0,8                      |
| Lagererei                                    | 1.100                | 1.200   | 200                       | <b>2,0</b>  | 1,0                      |
| Nachrichtenübermittlung                      | 600                  | 600     | 0                         | -1,1        | -0,5                     |
| Beherbergung und Gastronomie                 | 6.800                | 7.700   | 900                       | 1,9         | 1,9                      |
| Medien                                       | 300                  | 400     | 0                         | 1,2         | 1,2                      |
| Telekommunikation                            | 100                  | 100     | 0                         | 0,0         | 0,3                      |
| Informationstechnologie u. -dienstleistungen | 800                  | 1.200   | 400                       | <b>5,3</b>  | 5,0                      |
| Finanz-, Kredit- und Versicherungswesen      | 2.600                | 2.600   | 0                         | <b>-0,1</b> | -0,6                     |
| Grundstücks- und Wohnungswesen               | 900                  | 900     | 100                       | <b>1,2</b>  | 0,8                      |
| Rechts-, Steuer, Unternehmensber., Werbung   | 1.800                | 2.200   | 400                       | <b>3,2</b>  | 2,5                      |
| Forschung, techn. u. freiberufl. Tätigkeiten | 900                  | 1.100   | 200                       | 2,5         | 2,7                      |
| Überlassung von Arbeitskräften               | 700                  | 700     | 0                         | 0,4         | 1,5                      |
| Sonst. DL f. Unternehmen od. Privatpersonen  | 900                  | 1.000   | 200                       | <b>2,4</b>  | 2,1                      |
| Gebäudebetreuung                             | 1.600                | 1.900   | 300                       | <b>2,3</b>  | 2,1                      |
| Öffentliche Verwaltung                       | 8.200                | 8.200   | 0                         | 0,0         | 0,1                      |
| Erziehung und Unterricht                     | 9.600                | 10.200  | 600                       | 0,9         | 1,0                      |
| Gesundheits- u. Sozialwesen                  | 12.900               | 15.100  | 2.100                     | <b>2,2</b>  | 2,1                      |
| Persönliche Dienstleistungen                 | 2.200                | 2.400   | 200                       | <b>1,2</b>  | 1,0                      |
| Interessensvertretungen                      | 1.500                | 1.500   | 100                       | <b>0,7</b>  | 0,6                      |
| <b>Gesamt</b>                                | 102.300              | 110.900 | 8.600                     | <b>1,2</b>  | 1,1                      |

Q: WIFO-Berechnungen - Branchen- und Berufsmodelle. - Werte für 2025 prognostiziert. Berechnungen auf Basis ungerundeter Werte – Rundungen können Rechendifferenzen ergeben. Werte über dem Österreich-Durchschnitt sind fett dargestellt.

Übersicht 7: Unselbständige Beschäftigung nach Branchen und Geschlecht, Veränderungen 2018 bis 2025

|                                              | Niveau 2018   |               | Veränderung 2018 bis 2025 |              | Burgenland  |             | Österreich |        |
|----------------------------------------------|---------------|---------------|---------------------------|--------------|-------------|-------------|------------|--------|
|                                              | Burgenland    |               | Frauen                    | Männer       | Frauen      | Männer      | Frauen     | Männer |
|                                              | Frauen        | Männer        |                           |              |             |             |            |        |
| Land- u. Forstwirtschaft                     | 900           | 1.500         | 100                       | 200          | <b>1,8</b>  | <b>1,7</b>  | 1,6        | 1,6    |
| Bergbau, Stein- und Glaswaren                | 100           | 800           | 0                         | 0            | <b>0,3</b>  | <b>-0,1</b> | -0,2       | -0,3   |
| Nahrungs- u. Genussmittelherstellung         | 1.300         | 1.700         | 0                         | 100          | 0,2         | <b>0,9</b>  | 0,5        | 0,6    |
| Textil und Bekleidung                        | 300           | 400           | -100                      | -100         | -4,4        | -2,8        | -2,8       | -1,3   |
| Be- und Verarbeitung von Holz                | 100           | 600           | 0                         | -100         | -2,6        | -1,7        | -0,6       | -0,5   |
| Papier, Pappe, Druckerzeugnisse              | 100           | 500           | 0                         | 0            | <b>-1,1</b> | <b>-1,2</b> | -1,4       | -1,4   |
| Chemie u. Erdölverarbeitung                  | 100           | 300           | 0                         | 0            | 1,2         | 0,7         | 1,8        | 0,9    |
| Gummi- und Kunststoffwaren                   | 400           | 900           | 0                         | 100          | <b>1,0</b>  | <b>0,9</b>  | 0,8        | 0,6    |
| Metallerzeugung                              | 300           | 1.900         | 0                         | 0            | 0,2         | -0,3        | 1,0        | 0,6    |
| Elektrotechnik, Feinmechanik, Optik          | 700           | 1.000         | 0                         | 0            | -0,4        | -0,2        | 0,3        | 0,3    |
| Maschinenbau                                 | 100           | 500           | 0                         | 100          | <b>3,2</b>  | <b>2,2</b>  | 1,6        | 0,9    |
| Fahrzeugbau                                  | 100           | 400           | 0                         | 100          | 1,1         | <b>1,7</b>  | 1,5        | 1,2    |
| Sonstiger produzierender Bereich             | 400           | 1.700         | 0                         | 100          | <b>0,2</b>  | <b>0,8</b>  | 0,0        | 0,0    |
| Energieversorgung                            | 200           | 700           | 0                         | 0            | <b>0,6</b>  | -0,4        | 0,5        | -0,3   |
| Wasser, Abwasser                             | 100           | 700           | 0                         | 0            | -0,1        | 0,3         | 1,1        | 0,7    |
| Bauwesen                                     | 1.000         | 8.500         | 100                       | 600          | 0,7         | <b>1,0</b>  | 1,0        | 0,8    |
| KFZ-Handel, Reparatur                        | 400           | 1.700         | 0                         | 100          | 1,3         | 0,4         | 1,5        | 0,5    |
| Großhandel                                   | 2.000         | 3.000         | 400                       | 400          | <b>2,5</b>  | <b>1,9</b>  | 0,7        | 0,9    |
| Einzelhandel                                 | 7.300         | 2.200         | 400                       | 300          | <b>0,7</b>  | <b>1,8</b>  | 0,5        | 1,0    |
| Verkehr                                      | 400           | 3.100         | 0                         | 300          | <b>1,7</b>  | <b>1,1</b>  | 1,5        | 0,7    |
| Lagerei                                      | 200           | 900           | 0                         | 100          | <b>2,9</b>  | <b>1,8</b>  | 1,5        | 0,9    |
| Nachrichtenübermittlung                      | 200           | 400           | 0                         | 0            | -1,6        | -0,9        | -0,8       | -0,4   |
| Beherbergung und Gastronomie                 | 4.000         | 2.800         | 400                       | 500          | 1,4         | <b>2,5</b>  | 1,5        | 2,4    |
| Medien                                       | 200           | 200           | 0                         | 0            | 1,0         | <b>1,5</b>  | 1,3        | 1,2    |
| Telekommunikation                            | 0             | 100           | 0                         | 0            | -0,1        | 0,0         | 0,3        | 0,3    |
| Informationstechnologie u. -dienstleistungen | 200           | 600           | 100                       | 300          | <b>5,6</b>  | <b>5,2</b>  | 5,2        | 4,9    |
| Finanz-, Kredit- und Versicherungswesen      | 1.200         | 1.400         | 0                         | 0            | <b>0,3</b>  | <b>-0,5</b> | -0,5       | -0,7   |
| Grundstücks- und Wohnungswesen               | 500           | 400           | 0                         | 100          | <b>0,5</b>  | <b>2,1</b>  | 0,4        | 1,3    |
| Rechts-, Steuer, Unternehmensber., Werbung   | 1.300         | 500           | 300                       | 100          | <b>3,4</b>  | <b>2,6</b>  | 2,5        | 2,4    |
| Forschung, techn. u. freiberufl. Tätigkeiten | 300           | 600           | 100                       | 100          | 2,0         | <b>2,8</b>  | 2,7        | 2,7    |
| Überlassung von Arbeitskräften               | 200           | 500           | 0                         | 0            | 1,1         | 0,2         | 1,5        | 1,5    |
| Sonst. DL f. Unternehmen od. Privatpersonen  | 500           | 400           | 100                       | 100          | <b>2,0</b>  | <b>2,9</b>  | 1,7        | 2,6    |
| Gebäudebetreuung                             | 900           | 700           | 100                       | 200          | <b>1,8</b>  | <b>2,9</b>  | 1,7        | 2,6    |
| Öffentliche Verwaltung                       | 3.300         | 4.900         | 200                       | -200         | <b>0,9</b>  | -0,6        | 0,7        | -0,4   |
| Erziehung und Unterricht                     | 6.300         | 3.400         | 400                       | 200          | 1,0         | 0,7         | 1,1        | 0,9    |
| Gesundheits- u. Sozialwesen                  | 9.100         | 3.800         | 1.600                     | 600          | <b>2,3</b>  | <b>2,1</b>  | 2,1        | 2,0    |
| Persönliche Dienstleistungen                 | 1.400         | 800           | 100                       | 100          | <b>0,9</b>  | <b>1,9</b>  | 0,7        | 1,4    |
| Interessensvertretungen                      | 900           | 600           | 100                       | 0            | <b>0,8</b>  | 0,5         | 0,6        | 0,6    |
| <b>Gesamt</b>                                | <b>47.300</b> | <b>55.100</b> | <b>4.500</b>              | <b>4.100</b> | <b>1,3</b>  | <b>1,0</b>  | 1,2        | 1,0    |

Q: WIFO-Berechnungen - Branchen- und Berufsmodelle (geschlechtsspezifisches Szenario). - Werte für 2025 prognostiziert. Berechnungen auf Basis ungerundeter Werte – Rundungen können Rechendifferenzen ergeben. Werte über dem Österreich-Durchschnitt sind fett dargestellt.

Übersicht 8: Unselbständige Beschäftigung in den 27 Berufsgruppen, Veränderungen von 2018 bis 2025

|                                                                     | Beschäftigungsniveau |         | Veränderung 2018 bis 2025 |            | Österreich<br>in % p. a. |
|---------------------------------------------------------------------|----------------------|---------|---------------------------|------------|--------------------------|
|                                                                     | Burgenland<br>2018   | 2025    | absolut                   | in % p. a. |                          |
| <b>Berufshauptgruppe 1</b>                                          | 5.000                | 5.500   | 500                       | <b>1,5</b> | 1,2                      |
| 1 Führungskräfte                                                    | 5.000                | 5.500   | 500                       | <b>1,5</b> | 1,2                      |
| <b>Berufshauptgruppe 2</b>                                          | 16.400               | 19.500  | 3.100                     | 2,5        | 2,5                      |
| 2 Techn., naturwissensch., mediz. Berufe (akad.)                    | 5.700                | 6.900   | 1.200                     | <b>2,8</b> | 2,7                      |
| 3 Lehrkräfte                                                        | 5.500                | 6.000   | 500                       | 1,3        | 1,4                      |
| 4 Sonst. wissenschaft. u. verw. Berufe                              | 5.200                | 6.600   | 1.400                     | <b>3,4</b> | 3,2                      |
| <b>Berufshauptgruppe 3</b>                                          | 7.400                | 8.600   | 1.200                     | <b>2,2</b> | 2,0                      |
| 5 Technische Fachkräfte                                             | 7.400                | 8.600   | 1.200                     | <b>2,2</b> | 2,0                      |
| <b>Berufshauptgruppe 4</b>                                          | 12.600               | 13.300  | 700                       | 0,8        | 0,8                      |
| 6 Gesundheitsfachkräfte                                             | 1.700                | 2.000   | 300                       | <b>2,7</b> | 2,6                      |
| 7 Kaufmännische Fachkräfte                                          | 9.100                | 9.200   | 0                         | *          | 0,1                      |
| 8 Juristische, sozialpflegerische u. Kulturfachkräfte (nicht akad.) | 1.800                | 2.100   | 300                       | <b>2,5</b> | 2,4                      |
| <b>Berufshauptgruppe 5</b>                                          | 11.300               | 11.700  | 300                       | <b>0,4</b> | 0,3                      |
| 9 Allgemeine Bürokräfte                                             | 5.600                | 5.900   | 300                       | <b>0,8</b> | 0,6                      |
| 10 Bürokräfte mit Kundenkontakt                                     | 1.900                | 1.900   | 0                         | *          | -0,5                     |
| 11 Spezialisierte Bürokräfte                                        | 3.800                | 3.900   | 100                       | *          | 0,3                      |
| <b>Berufshauptgruppe 6</b>                                          | 18.500               | 20.500  | 2.000                     | <b>1,5</b> | 1,3                      |
| 12 Sonstige pers. Dienstleistungsberufe                             | 3.300                | 3.500   | 200                       | 0,8        | 1,1                      |
| 13 Dienstleistungsberufe in der Gastronomie                         | 2.300                | 2.700   | 400                       | <b>2,2</b> | 1,9                      |
| 14 FriseurInnen u. verw. Berufe                                     | 900                  | 900     | 0                         | *          | 0,5                      |
| 15 Verkaufskräfte                                                   | 8.500                | 9.100   | 600                       | <b>1,0</b> | 0,7                      |
| 16 Betreuungsberufe                                                 | 3.400                | 4.200   | 800                       | <b>3,0</b> | 2,7                      |
| <b>Berufshauptgruppe 7</b>                                          | 16.900               | 17.600  | 600                       | <b>0,5</b> | 0,4                      |
| 17 Fachkräfte in Land/Forstwirtschaft                               | 1.300                | 1.400   | 100                       | *          | 0,8                      |
| 18 Baukonstruktions- und verwandte Berufe                           | 2.800                | 3.000   | 100                       | *          | 0,7                      |
| 19 Ausbaufachkräfte und verwandte Berufe                            | 2.600                | 2.700   | 100                       | *          | 0,8                      |
| 20 Metallbearbeitungsberufe                                         | 2.700                | 2.700   | 0                         | *          | 0,3                      |
| 21 Maschinenmechaniker/-schlosserInnen                              | 2.500                | 2.700   | 300                       | <b>1,5</b> | 0,4                      |
| 22 Elektriker-, ElektronikerInnen                                   | 2.700                | 2.700   | 0                         | *          | 0,1                      |
| 23 Sonst. Handwerks- u. verw. Berufe                                | 2.400                | 2.300   | 0                         | *          | -0,2                     |
| <b>Berufshauptgruppe 8</b>                                          | 6.000                | 6.100   | 100                       | *          | -0,2                     |
| 24 Bedienung stationärer Anlagen/Maschinen, Montageberufe           | 2.300                | 2.300   | 0                         | *          | -0,5                     |
| 25 Fahrzeugführer, Bedienung mobiler Anlagen                        | 3.700                | 3.800   | 100                       | *          | -0,1                     |
| <b>Berufshauptgruppe 9</b>                                          | 7.800                | 7.800   | 0                         | *          | -0,1                     |
| 26 Dienstleistungshilfskräfte                                       | 4.100                | 4.200   | 100                       | *          | 0,2                      |
| 27 Hilfskräfte in Produktion, Transport, Lagerei                    | 3.700                | 3.500   | -100                      | *          | -0,6                     |
| <b>Gesamt</b>                                                       | 102.300              | 110.900 | 8.600                     | <b>1,2</b> | 1,1                      |

Q: WIFO-Berechnungen - Branchen- und Berufsmodelle - Werte für 2025 prognostiziert. Berechnungen auf Basis ungerundeter Werte – Rundungen können Rechendifferenzen ergeben. Summe inklusive Angehörige der regulären Streitkräfte. Werte über dem Österreich-Durchschnitt sind fett dargestellt. \*: Wert statistisch nicht interpretierbar.

Übersicht 9: Unselbständige Beschäftigung nach Berufsgruppen und Geschlecht, Veränderung 2018 bis 2025

|                                                                     | Niveau 2018 |          | Veränderung 2018 bis 2025 |       |            |            |            |            |            |          |
|---------------------------------------------------------------------|-------------|----------|---------------------------|-------|------------|------------|------------|------------|------------|----------|
|                                                                     | Burgenland  |          | Frau- en                  |       | Män- ner   |            | Burgenland |            | Österreich |          |
|                                                                     | Frau- en    | Män- ner | absolut                   |       | Frau- en   | Män- ner   | in % p. a. |            | Frau- en   | Män- ner |
|                                                                     |             |          |                           |       |            |            |            | in % p. a. |            |          |
| <b>Berufshauptgruppe 1</b>                                          | 1.700       | 3.300    | 200                       | 300   | <b>1,8</b> | <b>1,3</b> | 1,4        | 1,1        |            |          |
| 1 Führungskräfte                                                    | 1.700       | 3.300    | 200                       | 300   | <b>1,8</b> | <b>1,3</b> | 1,4        | 1,1        |            |          |
| <b>Berufshauptgruppe 2</b>                                          | 10.300      | 6.100    | 1.800                     | 1.200 | 2,4        | <b>2,7</b> | 2,4        | 2,7        |            |          |
| 2 Techn., naturwissensch., mediz. Berufe (akad.)                    | 3.700       | 2.100    | 700                       | 500   | 2,6        | <b>2,9</b> | 2,7        | 2,7        |            |          |
| 3 Lehrkräfte                                                        | 4.300       | 1.200    | 500                       | 0     | 1,5        | *          | 1,5        | 0,9        |            |          |
| 4 Sonst. wissenschaftl. u. verw. Berufe                             | 2.400       | 2.800    | 600                       | 700   | <b>3,4</b> | <b>3,3</b> | 3,2        | 3,2        |            |          |
| <b>Berufshauptgruppe 3</b>                                          | 600         | 6.800    | 100                       | 1.100 | *          | <b>2,2</b> | 2,4        | 2,0        |            |          |
| 5 Technische Fachkräfte                                             | 600         | 6.800    | 100                       | 1.100 | *          | <b>2,2</b> | 2,4        | 2,0        |            |          |
| <b>Berufshauptgruppe 4</b>                                          | 7.000       | 5.600    | 500                       | 200   | <b>1,0</b> | 0,5        | 0,9        | 0,7        |            |          |
| 6 Gesundheitsfachkräfte                                             | 1.100       | 500      | 200                       | 100   | <b>2,6</b> | *          | 2,4        | 2,9        |            |          |
| 7 Kaufmännische Fachkräfte                                          | 4.800       | 4.400    | 100                       | -100  | *          | *          | 0,3        | -0,1       |            |          |
| 8 Juristische, sozialpflegerische u. Kulturfachkräfte (nicht akad.) | 1.100       | 700      | 200                       | 100   | <b>2,3</b> | *          | 2,2        | 2,7        |            |          |
| <b>Berufshauptgruppe 5</b>                                          | 8.000       | 3.400    | 400                       | 0     | <b>0,6</b> | *          | 0,5        | 0,0        |            |          |
| 9 Allgemeine Bürokräfte                                             | 4.600       | 1.000    | 300                       | 0     | <b>1,0</b> | *          | 0,8        | 0,0        |            |          |
| 10 Bürokräfte mit Kundenkontakt                                     | 1.400       | 600      | 0                         | 0     | *          | *          | -0,4       | -0,8       |            |          |
| 11 Spezialisierte Bürokräfte                                        | 2.000       | 1.800    | 100                       | 0     | *          | *          | 0,3        | 0,2        |            |          |
| <b>Berufshauptgruppe 6</b>                                          | 12.600      | 5.800    | 1.500                     | 600   | <b>1,6</b> | 1,3        | 1,4        | 1,3        |            |          |
| 12 Sonstige pers. Dienstleistungsberufe                             | 1.000       | 2.400    | 0                         | 100   | *          | *          | 0,8        | 1,2        |            |          |
| 13 Dienstleistungsberufe in der Gastronomie                         | 1.200       | 1.100    | 200                       | 200   | <b>2,3</b> | <b>2,1</b> | 1,9        | 1,9        |            |          |
| 14 FriseurInnen u. verw. Berufe                                     | 800         | 100      | 0                         | 0     | *          | *          | 0,3        | 1,5        |            |          |
| 15 Verkaufskräfte                                                   | 6.600       | 1.900    | 500                       | 200   | <b>0,9</b> | <b>1,2</b> | 0,6        | 0,8        |            |          |
| 16 Betreuungsberufe                                                 | 3.000       | 400      | 700                       | 100   | <b>3,2</b> | *          | 2,8        | 2,3        |            |          |
| <b>Berufshauptgruppe 7</b>                                          | 1.800       | 15.200   | 0                         | 600   | *          | <b>0,5</b> | 0,2        | 0,4        |            |          |
| 17 Fachkräfte in Land/Forstwirtschaft                               | 400         | 900      | 0                         | 100   | *          | *          | 0,7        | 0,8        |            |          |
| 18 Baukonstruktions- und verwandte Berufe                           | 0           | 2.800    | 0                         | 200   | *          | <b>0,8</b> | 0,6        | 0,7        |            |          |
| 19 Ausbaufachkräfte und verwandte Berufe                            | 100         | 2.500    | 0                         | 100   | *          | *          | 0,7        | 0,8        |            |          |
| 20 Metallbearbeitungsberufe                                         | 200         | 2.500    | 0                         | 0     | *          | *          | 0,3        | 0,3        |            |          |
| 21 Maschinenmechaniker/-schlosserInnen                              | 100         | 2.400    | 0                         | 300   | *          | <b>1,5</b> | 0,3        | 0,4        |            |          |
| 22 Elektriker-, ElektronikerInnen                                   | 100         | 2.500    | 0                         | 0     | *          | *          | 0,3        | 0,1        |            |          |
| 23 Sonst. Handwerks- u. verw. Berufe                                | 800         | 1.500    | 0                         | 0     | *          | *          | 0,0        | -0,3       |            |          |
| <b>Berufshauptgruppe 8</b>                                          | 900         | 5.100    | 0                         | 100   | *          | *          | -0,5       | -0,2       |            |          |
| 24 Bed. stationärer Anlagen/Maschinen, Montageberufe                | 800         | 1.500    | 0                         | 0     | *          | *          | -0,6       | -0,4       |            |          |
| 25 Fahrzeugführer, Bedienung mobiler Anlagen                        | 100         | 3.600    | 0                         | 100   | *          | *          | 0,1        | -0,1       |            |          |
| <b>Berufshauptgruppe 9</b>                                          | 4.400       | 3.400    | 0                         | 0     | *          | *          | *          | -0,3       |            |          |
| 26 Dienstleistungshilfskräfte                                       | 3.500       | 600      | 100                       | 100   | *          | *          | 0,1        | 0,8        |            |          |
| 27 Hilfskräfte in Produktion, Transport, Lagerei                    | 900         | 2.800    | 0                         | -100  | *          | *          | -0,6       | -0,6       |            |          |
| <b>Gesamt</b>                                                       | 47.300      | 55.100   | 4.500                     | 4.100 | <b>1,3</b> | <b>1,0</b> | 1,2        | 1,0        |            |          |

Q: WIFO-Berechnungen - Branchen- und Berufsmodelle (geschlechtsspezifisches Szenario). - Werte für 2025 prognostiziert. Berechnungen auf Basis ungerundeter Werte – Rundungen können Rechendifferenzen ergeben. Summe inklusive Angehörige der regulären Streitkräfte. Werte über dem Österreich-Durchschnitt sind fett dargestellt. \*: Wert statistisch nicht interpretierbar.



## 5.2. Tabellenanhang zur Branchenprognose

Übersicht 10: Unselbständige Beschäftigung nach Branchen und Geschlecht 2018 bis 2025, absolute Beschäftigungsniveaus 2018 und 2025

|                                              | Niveau 2018    |               |               | Niveau 2025    |               |               |
|----------------------------------------------|----------------|---------------|---------------|----------------|---------------|---------------|
|                                              | Gesamt         | Frauen        | Männer        | Gesamt         | Frauen        | Männer        |
| Land-u. Forstwirtschaft                      | 2.400          | 900           | 1.500         | 2.700          | 1.000         | 1.700         |
| Bergbau, Stein- und Glaswaren                | 1.000          | 100           | 800           | 1.000          | 100           | 800           |
| Nahrungs- u. Genussmittelherstellung         | 3.000          | 1.300         | 1.700         | 3.100          | 1.300         | 1.900         |
| Textil und Bekleidung                        | 700            | 300           | 400           | 500            | 200           | 300           |
| Be- und Verarbeitung von Holz                | 700            | 100           | 600           | 600            | 100           | 500           |
| Papier, Pappe, Druckerzeugnisse              | 600            | 100           | 500           | 600            | 100           | 400           |
| Chemie u. Erdölverarbeitung                  | 500            | 100           | 300           | 500            | 100           | 300           |
| Gummi- und Kunststoffwaren                   | 1.300          | 400           | 900           | 1.400          | 400           | 1.000         |
| Metallerzeugung                              | 2.300          | 300           | 1.900         | 2.200          | 300           | 1.900         |
| Elektrotechnik, Feinmechanik, Optik          | 1.700          | 700           | 1.000         | 1.700          | 700           | 1.000         |
| Maschinenbau                                 | 700            | 100           | 500           | 800            | 200           | 600           |
| Fahrzeugbau                                  | 600            | 100           | 400           | 600            | 200           | 500           |
| Sonstiger produzierender Bereich             | 2.100          | 400           | 1.700         | 2.200          | 400           | 1.800         |
| Energieversorgung                            | 900            | 200           | 700           | 800            | 200           | 600           |
| Wasser, Abwasser                             | 800            | 100           | 700           | 900            | 100           | 700           |
| Bauwesen                                     | 9.500          | 1.000         | 8.500         | 10.200         | 1.100         | 9.100         |
| KFZ-Handel, Reparatur                        | 2.200          | 400           | 1.700         | 2.200          | 500           | 1.800         |
| Großhandel                                   | 4.900          | 2.000         | 3.000         | 5.700          | 2.400         | 3.400         |
| Einzelhandel                                 | 9.500          | 7.300         | 2.200         | 10.200         | 7.700         | 2.500         |
| Verkehr                                      | 3.500          | 400           | 3.100         | 3.800          | 400           | 3.400         |
| Lagererei                                    | 1.100          | 200           | 900           | 1.200          | 200           | 1.000         |
| Nachrichtenübermittlung                      | 600            | 200           | 400           | 600            | 200           | 400           |
| Beherbergung und Gastronomie                 | 6.800          | 4.000         | 2.800         | 7.700          | 4.400         | 3.300         |
| Medien                                       | 300            | 200           | 200           | 400            | 200           | 200           |
| Telekommunikation                            | 100            | 0             | 100           | 100            | 0             | 100           |
| Informationstechnologie u. -dienstleistungen | 800            | 200           | 600           | 1.200          | 300           | 900           |
| Finanz-, Kredit- und Versicherungswesen      | 2.600          | 1.200         | 1.400         | 2.600          | 1.200         | 1.300         |
| Grundstücks- und Wohnungswesen               | 900            | 500           | 400           | 900            | 500           | 400           |
| Rechts-, Steuer, Unternehmensber., Werbung   | 1.800          | 1.300         | 500           | 2.200          | 1.600         | 600           |
| Forschung, techn. u. freiberufl. Tätigkeiten | 900            | 300           | 600           | 1.100          | 400           | 700           |
| Überlassung von Arbeitskräften               | 700            | 200           | 500           | 700            | 200           | 500           |
| Sonst. DL f. Unternehmen od. Privatpersonen  | 900            | 500           | 400           | 1.000          | 500           | 500           |
| Gebäudebetreuung                             | 1.600          | 900           | 700           | 1.900          | 1.100         | 800           |
| Öffentliche Verwaltung                       | 8.200          | 3.300         | 4.900         | 8.200          | 3.500         | 4.700         |
| Erziehung und Unterricht                     | 9.600          | 6.300         | 3.400         | 10.200         | 6.700         | 3.500         |
| Gesundheits- u. Sozialwesen                  | 12.900         | 9.100         | 3.800         | 15.100         | 10.700        | 4.400         |
| Persönliche Dienstleistungen                 | 2.200          | 1.400         | 800           | 2.400          | 1.500         | 900           |
| Interessensvertretungen                      | 1.500          | 900           | 600           | 1.500          | 1.000         | 600           |
| <b>Insgesamt</b>                             | <b>102.300</b> | <b>47.300</b> | <b>55.100</b> | <b>110.900</b> | <b>51.800</b> | <b>59.100</b> |

Q: WIFO-Berechnungen - Branchen- und Berufsmodelle (geschlechtsspezifisches Szenario). - Werte für 2025 prognostiziert. Berechnungen auf Basis ungerundeter Werte – Rundungen können Rechendifferenzen ergeben.

Übersicht 11: Unselbständige Beschäftigung nach Branchen und Geschlecht 2018 bis 2025, absolute Veränderung

|                                              | 2011-2018     |              |              | 2018-2025    |              |              |
|----------------------------------------------|---------------|--------------|--------------|--------------|--------------|--------------|
|                                              | Gesamt        | Frauen       | Männer       | Gesamt       | Frauen       | Männer       |
| Land- u. Forstwirtschaft                     | 500           | 200          | 300          | 300          | 100          | 200          |
| Bergbau, Stein- und Glaswaren                | 0             | 0            | 0            | 0            | 0            | 0            |
| Nahrungs- u. Genussmittelherstellung         | 200           | 0            | 300          | 100          | 0            | 100          |
| Textil und Bekleidung                        | -600          | -600         | -100         | -200         | -100         | -100         |
| Be- und Verarbeitung von Holz                | -200          | -100         | -200         | -100         | 0            | -100         |
| Papier, Pappe, Druckerzeugnisse              | -100          | 0            | -100         | 0            | 0            | 0            |
| Chemie u. Erdölverarbeitung                  | 0             | 0            | 0            | 0            | 0            | 0            |
| Gummi- und Kunststoffwaren                   | 200           | 100          | 100          | 100          | 0            | 100          |
| Metallerzeugung                              | 100           | 100          | 0            | 0            | 0            | 0            |
| Elektrotechnik, Feinmechanik, Optik          | -100          | -100         | 0            | 0            | 0            | 0            |
| Maschinenbau                                 | 300           | 100          | 200          | 100          | 0            | 100          |
| Fahrzeugbau                                  | 100           | 0            | 100          | 100          | 0            | 100          |
| Sonstiger produzierender Bereich             | 400           | 100          | 400          | 100          | 0            | 100          |
| Energieversorgung                            | 0             | 0            | 0            | 0            | 0            | 0            |
| Wasser, Abwasser                             | 100           | 0            | 0            | 0            | 0            | 0            |
| Bauwesen                                     | 1.000         | 100          | 800          | 700          | 100          | 600          |
| KFZ-Handel, Reparatur                        | 100           | 0            | 0            | 100          | 0            | 100          |
| Großhandel                                   | 1.200         | 600          | 600          | 800          | 400          | 400          |
| Einzelhandel                                 | 1.200         | 900          | 400          | 700          | 400          | 300          |
| Verkehr                                      | 500           | 0            | 400          | 300          | 0            | 300          |
| Lagererei                                    | 300           | 100          | 200          | 200          | 0            | 100          |
| Nachrichtenübermittlung                      | -100          | -100         | 0            | 0            | 0            | 0            |
| Beherbergung und Gastronomie                 | 1.200         | 500          | 600          | 900          | 400          | 500          |
| Medien                                       | 0             | 0            | 0            | 0            | 0            | 0            |
| Telekommunikation                            | 0             | 0            | 0            | 0            | 0            | 0            |
| Informationstechnologie u. -dienstleistungen | 300           | 100          | 200          | 400          | 100          | 300          |
| Finanz-, Kredit- und Versicherungswesen      | 0             | 100          | -100         | 0            | 0            | 0            |
| Grundstücks- und Wohnungswesen               | 100           | 0            | 0            | 100          | 0            | 100          |
| Rechts-, Steuer, Unternehmensber., Werbung   | 400           | 300          | 0            | 400          | 300          | 100          |
| Forschung, techn. u. freiberufl. Tätigkeiten | 100           | 0            | 100          | 200          | 100          | 100          |
| Überlassung von Arbeitskräften               | -100          | 0            | -100         | 0            | 0            | 0            |
| Sonst. DL f. Unternehmen od. Privatpersonen  | 200           | 100          | 100          | 200          | 100          | 100          |
| Gebäudebetreuung                             | 500           | 200          | 300          | 300          | 100          | 200          |
| Öffentliche Verwaltung                       | 400           | 400          | 0            | 0            | 200          | -200         |
| Erziehung und Unterricht                     | 1.200         | 1.000        | 200          | 600          | 400          | 200          |
| Gesundheits- u. Sozialwesen                  | 2.000         | 1.500        | 400          | 2.100        | 1.600        | 600          |
| Persönliche Dienstleistungen                 | 100           | 0            | 100          | 200          | 100          | 100          |
| Interessensvertretungen                      | 0             | 0            | 0            | 100          | 100          | 0            |
| <b>Insgesamt</b>                             | <b>11.200</b> | <b>5.600</b> | <b>5.600</b> | <b>8.600</b> | <b>4.500</b> | <b>4.100</b> |

Q: WIFO-Berechnungen - Branchen- und Berufsmodelle (geschlechtsspezifisches Szenario). - Werte für 2025 prognostiziert. Berechnungen auf Basis ungerundeter Werte – Rundungen können Rechendifferenzen ergeben.

Übersicht 12: Unselbständige Beschäftigung nach Branchen und Geschlecht 2018 bis 2025, relative Veränderung

|                                              | 2011-2018     |            |            | 2018-2025     |            |            |
|----------------------------------------------|---------------|------------|------------|---------------|------------|------------|
|                                              | Gesamt        | Frauen     | Männer     | Gesamt        | Frauen     | Männer     |
|                                              | in % pro Jahr |            |            | in % pro Jahr |            |            |
| Land-u. Forstwirtschaft                      | 3,2           | 3,1        | 3,2        | 1,7           | 1,8        | 1,7        |
| Bergbau, Stein- und Glaswaren                | 0,6           | -0,4       | 0,7        | 0,0           | 0,3        | -0,1       |
| Nahrungs- u. Genussmittelherstellung         | 1,2           | -0,5       | 2,6        | 0,6           | 0,2        | 0,9        |
| Textil und Bekleidung                        | -9,1          | -13,4      | -3,1       | -3,6          | -4,4       | -2,8       |
| Be- und Verarbeitung von Holz                | -3,9          | -6,0       | -3,5       | -1,9          | -2,6       | -1,7       |
| Papier, Pappe, Druckerzeugnisse              | -1,5          | 0,1        | -2,0       | -1,2          | -1,1       | -1,2       |
| Chemie u. Erdölverarbeitung                  | 1,0           | -1,2       | 1,9        | 0,8           | 1,2        | 0,7        |
| Gummi- und Kunststoffwaren                   | 2,4           | 2,3        | 2,4        | 0,9           | 1,0        | 0,9        |
| Metallerzeugung                              | 0,7           | 4,9        | 0,1        | -0,2          | 0,2        | -0,3       |
| Elektrotechnik, Feinmechanik, Optik          | -0,6          | -1,0       | -0,3       | -0,3          | -0,4       | -0,2       |
| Maschinenbau                                 | 8,5           | 10,1       | 8,1        | 2,4           | 3,2        | 2,2        |
| Fahrzeugbau                                  | 3,3           | 2,0        | 3,8        | 1,5           | 1,1        | 1,7        |
| Sonstiger produzierender Bereich             | 3,3           | 2,7        | 3,4        | 0,7           | 0,2        | 0,8        |
| Energieversorgung                            | -0,4          | 0,4        | -0,7       | -0,2          | 0,6        | -0,4       |
| Wasser, Abwasser                             | 0,9           | 0,2        | 1,0        | 0,3           | -0,1       | 0,3        |
| Bauwesen                                     | 1,5           | 1,5        | 1,5        | 1,0           | 0,7        | 1,0        |
| KFZ-Handel, Reparatur                        | 0,5           | 1,3        | 0,2        | 0,6           | 1,3        | 0,4        |
| Großhandel                                   | 4,0           | 4,8        | 3,6        | 2,1           | 2,5        | 1,9        |
| Einzelhandel                                 | 2,0           | 1,8        | 2,7        | 1,0           | 0,7        | 1,8        |
| Verkehr                                      | 2,0           | 1,3        | 2,1        | 1,2           | 1,7        | 1,1        |
| Lagerei                                      | 5,5           | 13,4       | 4,3        | 2,0           | 2,9        | 1,8        |
| Nachrichtenübermittlung                      | -1,8          | -4,5       | -0,3       | -1,1          | -1,6       | -0,9       |
| Beherbergung und Gastronomie                 | 2,7           | 2,1        | 3,7        | 1,9           | 1,4        | 2,5        |
| Medien                                       | 0,6           | -0,6       | 2,0        | 1,2           | 1,0        | 1,5        |
| Telekommunikation                            | -3,5          | -8,8       | -0,2       | 0,0           | -0,1       | 0,0        |
| Informationstechnologie u. -dienstleistungen | 6,1           | 7,9        | 5,5        | 5,3           | 5,6        | 5,2        |
| Finanz-, Kredit- und Versicherungswesen      | -0,1          | 0,9        | -0,8       | -0,1          | 0,3        | -0,5       |
| Grundstücks- und Wohnungswesen               | 1,5           | 1,4        | 1,7        | 1,2           | 0,5        | 2,1        |
| Rechts-, Steuer, Unternehmensber., Werbung   | 3,5           | 4,6        | 1,0        | 3,2           | 3,4        | 2,6        |
| Forschung, techn. u. freiberufl. Tätigkeiten | 2,4           | 2,0        | 2,6        | 2,5           | 2,0        | 2,8        |
| Überlassung von Arbeitskräften               | -2,8          | -0,7       | -3,3       | 0,4           | 1,1        | 0,2        |
| Sonst. DL f. Unternehmen od. Privatpersonen  | 3,4           | 2,3        | 5,0        | 2,4           | 2,0        | 2,9        |
| Gebäudebetreuung                             | 5,2           | 4,1        | 7,0        | 2,3           | 1,8        | 2,9        |
| Öffentliche Verwaltung                       | 0,7           | 1,7        | 0,1        | 0,0           | 0,9        | -0,6       |
| Erziehung und Unterricht                     | 1,8           | 2,4        | 0,9        | 0,9           | 1,0        | 0,7        |
| Gesundheits- u. Sozialwesen                  | 2,4           | 2,7        | 1,8        | 2,2           | 2,3        | 2,1        |
| Persönliche Dienstleistungen                 | 0,5           | -0,1       | 1,8        | 1,2           | 0,9        | 1,9        |
| Interessensvertretungen                      | -0,4          | -0,2       | -0,6       | 0,7           | 0,8        | 0,5        |
| <b>Insgesamt</b>                             | <b>1,7</b>    | <b>1,8</b> | <b>1,5</b> | <b>1,2</b>    | <b>1,3</b> | <b>1,0</b> |

Q: WIFO-Berechnungen - Branchen- und Berufsmodelle (geschlechtsspezifisches Szenario). - Werte für 2025 prognostiziert. Berechnungen auf Basis ungerundeter Werte – Rundungen können Rechendifferenzen ergeben.

### 5.3. Tabellenanhang zur Berufsprognose

Übersicht 13: Unselbständige Beschäftigung nach Berufsgruppen und Geschlecht, absolute Beschäftigungsstände 2018 und 2025

|                                                                     | 2018           |               |               | 2025           |               |               |
|---------------------------------------------------------------------|----------------|---------------|---------------|----------------|---------------|---------------|
|                                                                     | Gesamt         | Frauen        | Männer        | Gesamt         | Frauen        | Männer        |
| <b>Berufshauptgruppe 1</b>                                          | <b>5.000</b>   | <b>1.700</b>  | <b>3.300</b>  | <b>5.500</b>   | <b>1.900</b>  | <b>3.600</b>  |
| 1 Führungskräfte                                                    | 5.000          | 1.700         | 3.300         | 5.500          | 1.900         | 3.600         |
| <b>Berufshauptgruppe 2</b>                                          | <b>16.400</b>  | <b>10.300</b> | <b>6.100</b>  | <b>19.500</b>  | <b>12.100</b> | <b>7.300</b>  |
| 2 Techn., naturwissensch., mediz. Berufe (akad.)                    | 5.700          | 3.700         | 2.100         | 6.900          | 4.400         | 2.500         |
| 3 Lehrkräfte                                                        | 5.500          | 4.300         | 1.200         | 6.000          | 4.700         | 1.200         |
| 4 Sonst. wissenschaft. u. verw. Berufe                              | 5.200          | 2.400         | 2.800         | 6.600          | 3.000         | 3.600         |
| <b>Berufshauptgruppe 3</b>                                          | <b>7.400</b>   | <b>600</b>    | <b>6.800</b>  | <b>8.600</b>   | <b>600</b>    | <b>7.900</b>  |
| 5 Technische Fachkräfte                                             | 7.400          | 600           | 6.800         | 8.600          | 600           | 7.900         |
| <b>Berufshauptgruppe 4</b>                                          | <b>12.600</b>  | <b>7.000</b>  | <b>5.600</b>  | <b>13.300</b>  | <b>7.500</b>  | <b>5.700</b>  |
| 6 Gesundheitsfachkräfte                                             | 1.700          | 1.100         | 500           | 2.000          | 1.400         | 600           |
| 7 Kaufmännische Fachkräfte                                          | 9.100          | 4.800         | 4.400         | 9.200          | 4.900         | 4.300         |
| 8 Juristische, sozialpflegerische u. Kulturfachkräfte (nicht akad.) | 1.800          | 1.100         | 700           | 2.100          | 1.300         | 800           |
| <b>Berufshauptgruppe 5</b>                                          | <b>11.300</b>  | <b>8.000</b>  | <b>3.400</b>  | <b>11.700</b>  | <b>8.300</b>  | <b>3.300</b>  |
| 9 Allgemeine Bürokräfte                                             | 5.600          | 4.600         | 1.000         | 5.900          | 5.000         | 1.000         |
| 10 Bürokräfte mit Kundenkontakt                                     | 1.900          | 1.400         | 600           | 1.900          | 1.300         | 500           |
| 11 Spezialisierte Bürokräfte                                        | 3.800          | 2.000         | 1.800         | 3.900          | 2.000         | 1.800         |
| <b>Berufshauptgruppe 6</b>                                          | <b>18.500</b>  | <b>12.600</b> | <b>5.800</b>  | <b>20.500</b>  | <b>14.100</b> | <b>6.400</b>  |
| 12 Sonstige pers. Dienstleistungsberufe                             | 3.300          | 1.000         | 2.400         | 3.500          | 1.000         | 2.500         |
| 13 Dienstleistungsberufe in der Gastronomie                         | 2.300          | 1.200         | 1.100         | 2.700          | 1.400         | 1.300         |
| 14 FriseurInnen u. verw. Berufe                                     | 900            | 800           | 100           | 900            | 900           | 100           |
| 15 Verkaufskräfte                                                   | 8.500          | 6.600         | 1.900         | 9.100          | 7.100         | 2.000         |
| 16 Betreuungsberufe                                                 | 3.400          | 3.000         | 400           | 4.200          | 3.700         | 500           |
| <b>Berufshauptgruppe 7</b>                                          | <b>16.900</b>  | <b>1.800</b>  | <b>15.200</b> | <b>17.600</b>  | <b>1.800</b>  | <b>15.700</b> |
| 17 Fachkräfte in Land/Forstwirtschaft                               | 1.300          | 400           | 900           | 1.400          | 400           | 1.000         |
| 18 Baukonstruktions- und verwandte Berufe                           | 2.800          | 0             | 2.800         | 3.000          | 0             | 3.000         |
| 19 Ausbaufachkräfte und verwandte Berufe                            | 2.600          | 100           | 2.500         | 2.700          | 100           | 2.600         |
| 20 Metallbearbeitungsberufe                                         | 2.700          | 200           | 2.500         | 2.700          | 200           | 2.500         |
| 21 Maschinenmechaniker/-schlosserInnen                              | 2.500          | 100           | 2.400         | 2.700          | 100           | 2.600         |
| 22 Elektriker-, ElektronikerInnen                                   | 2.700          | 100           | 2.500         | 2.700          | 200           | 2.500         |
| 23 Sonst. Handwerks- u. verw. Berufe                                | 2.400          | 800           | 1.500         | 2.300          | 800           | 1.500         |
| <b>Berufshauptgruppe 8</b>                                          | <b>6.000</b>   | <b>900</b>    | <b>5.100</b>  | <b>6.100</b>   | <b>900</b>    | <b>5.200</b>  |
| 24 Bedienung stationärer Anlagen/Maschinen, Montageberufe           | 2.300          | 800           | 1.500         | 2.300          | 800           | 1.500         |
| 25 Fahrzeugführer, Bedienung mobiler Anlagen                        | 3.700          | 100           | 3.600         | 3.800          | 100           | 3.700         |
| <b>Berufshauptgruppe 9</b>                                          | <b>7.800</b>   | <b>4.400</b>  | <b>3.400</b>  | <b>7.800</b>   | <b>4.400</b>  | <b>3.300</b>  |
| 26 Dienstleistungshilfskräfte                                       | 4.100          | 3.500         | 600           | 4.200          | 3.600         | 600           |
| 27 Hilfskräfte in Produktion, Transport, Lagerei                    | 3.700          | 900           | 2.800         | 3.500          | 800           | 2.700         |
| <b>Gesamt</b>                                                       | <b>102.300</b> | <b>47.300</b> | <b>55.100</b> | <b>110.900</b> | <b>51.800</b> | <b>59.100</b> |

Q: WIFO-Berechnungen - Branchen- und Berufsmodelle (geschlechtsspezifisches Szenario). - Werte für 2025 prognostiziert. Berechnungen auf Basis ungerundeter Werte – Rundungen können Rechendifferenzen ergeben. Summe inklusive Angehörige der regulären Streitkräfte.

Übersicht 14: Unselbständige Beschäftigung nach Berufsgruppen und Geschlecht, absolute und relative Veränderung 2018 bis 2025

|                                                                     | 2018         |              |              | 2025          |            |            |
|---------------------------------------------------------------------|--------------|--------------|--------------|---------------|------------|------------|
|                                                                     | Gesamt       | Frauen       | Männer       | Gesamt        | Frauen     | Männer     |
|                                                                     | absolut      |              |              | in % pro Jahr |            |            |
| <b>Berufshauptgruppe 1</b>                                          | <b>500</b>   | <b>200</b>   | <b>300</b>   | <b>1,5</b>    | <b>1,8</b> | <b>1,3</b> |
| 1 Führungskräfte                                                    | 500          | 200          | 300          | 1,5           | 1,8        | 1,3        |
| <b>Berufshauptgruppe 2</b>                                          | <b>3.100</b> | <b>1.800</b> | <b>1.200</b> | <b>2,5</b>    | <b>2,4</b> | <b>2,7</b> |
| 2 Techn., naturwissensch., mediz. Berufe (akad.)                    | 1.200        | 700          | 500          | 2,8           | 2,6        | 2,9        |
| 3 Lehrkräfte                                                        | 500          | 500          | 0            | 1,3           | 1,5        | *          |
| 4 Sonst. wissensch. u. verw. Berufe                                 | 1.400        | 600          | 700          | 3,4           | 3,4        | 3,3        |
| <b>Berufshauptgruppe 3</b>                                          | <b>1.200</b> | <b>100</b>   | <b>1.100</b> | <b>2,2</b>    | <b>*</b>   | <b>2,2</b> |
| 5 Technische Fachkräfte                                             | 1.200        | 100          | 1.100        | 2,2           | *          | 2,2        |
| <b>Berufshauptgruppe 4</b>                                          | <b>700</b>   | <b>500</b>   | <b>200</b>   | <b>0,8</b>    | <b>1,0</b> | <b>0,5</b> |
| 6 Gesundheitsfachkräfte                                             | 300          | 200          | 100          | 2,7           | 2,6        | *          |
| 7 Kaufmännische Fachkräfte                                          | 0            | 100          | -100         | *             | *          | *          |
| 8 Juristische, sozialpflegerische u. Kulturfachkräfte (nicht akad.) | 300          | 200          | 100          | 2,5           | 2,3        | *          |
| <b>Berufshauptgruppe 5</b>                                          | <b>300</b>   | <b>400</b>   | <b>0</b>     | <b>0,4</b>    | <b>0,6</b> | <b>*</b>   |
| 9 Allgemeine Bürokräfte                                             | 300          | 300          | 0            | 0,8           | 1,0        | *          |
| 10 Bürokräfte mit Kundenkontakt                                     | 0            | 0            | 0            | *             | *          | *          |
| 11 Spezialisierte Bürokräfte                                        | 100          | 100          | 0            | *             | *          | *          |
| <b>Berufshauptgruppe 6</b>                                          | <b>2.000</b> | <b>1.500</b> | <b>600</b>   | <b>1,5</b>    | <b>1,6</b> | <b>1,3</b> |
| 12 Sonstige pers. Dienstleistungsberufe                             | 200          | 0            | 100          | 0,8           | *          | *          |
| 13 Dienstleistungsberufe in der Gastronomie                         | 400          | 200          | 200          | 2,2           | 2,3        | 2,1        |
| 14 FriseurInnen u. verw. Berufe                                     | 0            | 0            | 0            | *             | *          | *          |
| 15 Verkaufskräfte                                                   | 600          | 500          | 200          | 1,0           | 0,9        | 1,2        |
| 16 Betreuungsberufe                                                 | 800          | 700          | 100          | 3,0           | 3,2        | *          |
| <b>Berufshauptgruppe 7</b>                                          | <b>600</b>   | <b>0</b>     | <b>600</b>   | <b>0,5</b>    | <b>*</b>   | <b>0,5</b> |
| 17 Fachkräfte in Land/Forstwirtschaft                               | 100          | 0            | 100          | *             | *          | *          |
| 18 Baukonstruktions- und verwandte Berufe                           | 100          | 0            | 200          | *             | *          | 0,8        |
| 19 Ausbaufachkräfte und verwandte Berufe                            | 100          | 0            | 100          | *             | *          | *          |
| 20 Metallbearbeitungsberufe                                         | 0            | 0            | 0            | *             | *          | *          |
| 21 Maschinenmechaniker/-schlosserInnen                              | 300          | 0            | 300          | 1,5           | *          | 1,5        |
| 22 Elektriker-, ElektronikerInnen                                   | 0            | 0            | 0            | *             | *          | *          |
| 23 Sonst. Handwerks- u. verw. Berufe                                | 0            | 0            | 0            | *             | *          | *          |
| <b>Berufshauptgruppe 8</b>                                          | <b>100</b>   | <b>0</b>     | <b>100</b>   | <b>*</b>      | <b>*</b>   | <b>*</b>   |
| 24 Bedienung stationärer Anlagen/Maschinen, Montageberufe           | 0            | 0            | 0            | *             | *          | *          |
| 25 Fahrzeugführer, Bedienung mobiler Anlagen                        | 100          | 0            | 100          | *             | *          | *          |
| <b>Berufshauptgruppe 9</b>                                          | <b>0</b>     | <b>0</b>     | <b>0</b>     | <b>*</b>      | <b>*</b>   | <b>*</b>   |
| 26 Dienstleistungshilfskräfte                                       | 100          | 100          | 100          | *             | *          | *          |
| 27 Hilfskräfte in Produktion, Transport, Lagerei                    | -100         | 0            | -100         | *             | *          | *          |
| <b>Gesamt</b>                                                       | <b>8.600</b> | <b>4.500</b> | <b>4.100</b> | <b>1,2</b>    | <b>1,3</b> | <b>1,0</b> |

Q: WIFO-Berechnungen - Branchen- und Berufsmodelle (geschlechtsspezifisches Szenario). - Werte für 2025 prognostiziert. Berechnungen auf Basis ungerundeter Werte – Rundungen können Rechendifferenzen ergeben. Summe inklusive Angehörige der regulären Streitkräfte. \*: Wert statistisch nicht interpretierbar.

## 5.4. Branchen- und Berufsgliederung

Übersicht 15: Gliederung der Branchengruppen

| <b>PRODUKTIONSBEREICH:</b>                                                                                                                                                                                                                                                                                                                                                                                |                                                                                   |                                           |                                             |                                                       |
|-----------------------------------------------------------------------------------------------------------------------------------------------------------------------------------------------------------------------------------------------------------------------------------------------------------------------------------------------------------------------------------------------------------|-----------------------------------------------------------------------------------|-------------------------------------------|---------------------------------------------|-------------------------------------------------------|
| 1 Land-u. Forstwirtschaft                                                                                                                                                                                                                                                                                                                                                                                 | Land-u. Forstwirtschaft                                                           |                                           | <b>Primärsektor/Primärer S.</b>             |                                                       |
| 2 Bergbau, Stein- und Glaswaren<br>3 Nahrungs- u. Genussmittelherstellung<br>4 Textil und Bekleidung<br>5 Be- und Verarbeitung von Holz<br>6 Papier, Pappe, Herstellung von Druckerzeugnissen<br>7 Chemie u. Erdölverarbeitung<br>8 Gummi- und Kunststoffwaren<br>9 Metallerzeugung<br>10 Elektrotechnik, Feinmechanik, Optik<br>11 Maschinenbau<br>12 Fahrzeugbau<br>13 Sonstiger produzierender Bereich | <b>Sachgütererzeugung<sup>1)</sup></b>                                            |                                           | <b>Sekundärsektor<br/>Sekundärer Sektor</b> |                                                       |
| 14 Energieversorgung<br>15 Wasser- Abwasser                                                                                                                                                                                                                                                                                                                                                               | <b>Energie- u. (Ab-)Wasserwirtschaft</b>                                          |                                           |                                             |                                                       |
| 16 Bauwesen                                                                                                                                                                                                                                                                                                                                                                                               | Bauwesen                                                                          |                                           |                                             |                                                       |
| <b>DIENSTLEISTUNGSBEREICH:</b>                                                                                                                                                                                                                                                                                                                                                                            |                                                                                   |                                           |                                             |                                                       |
| 17 KFZ-Handel, Reparatur<br>18 Großhandel<br>19 Einzelhandel                                                                                                                                                                                                                                                                                                                                              | <b>Handel</b>                                                                     | <b>Marktbezogene<br/>Dienstleistungen</b> | <b>Tertiärsektor<br/>Tertiärer Sektor</b>   |                                                       |
| 20 Verkehr<br>21 Lagerei<br>22 Nachrichtenübermittlung                                                                                                                                                                                                                                                                                                                                                    | <b>Verkehr und Lagerei</b>                                                        |                                           |                                             |                                                       |
| 23 Beherbergung und Gastronomie                                                                                                                                                                                                                                                                                                                                                                           | Beherbergung und Gastronomie                                                      |                                           |                                             |                                                       |
| 24 Medien<br>25 Telekommunikation<br>26 Informationstechnologie u. -dienstleistungen                                                                                                                                                                                                                                                                                                                      | <b>Information und Kommunikation</b>                                              |                                           |                                             |                                                       |
| 27 Finanz-, Kredit- u. Versicherungswesen                                                                                                                                                                                                                                                                                                                                                                 | Finanz-, Kredit- u. Versicherungswesen                                            |                                           |                                             |                                                       |
| 28 Grundstücks- und Wohnungswesen                                                                                                                                                                                                                                                                                                                                                                         | Grundstücks- und Wohnungswesen                                                    |                                           |                                             |                                                       |
| 29 Rechts-, Steuer, Unternehmensberatung, Werbung<br>Forschung sowie technische u. freiberufliche Tätigkeiten<br>30                                                                                                                                                                                                                                                                                       | <b>Freiberufliche, wissenschaftliche<br/>u. technische Dienstleistungen</b>       |                                           |                                             |                                                       |
| 31 Überlassung von Arbeitskräften<br>Sonstige Dienstleistungen f. Unternehmen o. Privatpersonen<br>32<br>33 Gebäudebetreuung                                                                                                                                                                                                                                                                              | <b>Sonstige wirtschaftliche<br/>Dienstleistungen</b>                              |                                           |                                             |                                                       |
| 34 Öffentliche Verwaltung<br>35 Erziehung und Unterricht<br>36 Gesundheits- u. Sozialwesen                                                                                                                                                                                                                                                                                                                | Öffentliche Verwaltung<br>Erziehung und Unterricht<br>Gesundheits- u. Sozialwesen |                                           |                                             | <b>Öffentlichkeits-<br/>nahe<br/>Dienstleistungen</b> |
| 37 Persönliche Dienstleistungen<br>38 Interessensvertretungen                                                                                                                                                                                                                                                                                                                                             | Persönliche Dienstleistungen<br>Interessensvertretungen                           |                                           |                                             | <b>Sonstige<br/>Dienstleistungen</b>                  |

Q: WIFO (Branchen- und Berufsprognose). 1) Sachgütererzeugung umfasst die ÖNACE08-Abschnitte C Herstellung von Waren und B Bergbau.

Übersicht 16: Zusammenfassung der ÖNACE-08-Abschnitte zu Branchengruppen

| Nr. Branchengruppe                                                                                                                                                                                                                                                                                                                                                     | ÖNACE 08-Abschnitte                                                                                                                                                                                                  |
|------------------------------------------------------------------------------------------------------------------------------------------------------------------------------------------------------------------------------------------------------------------------------------------------------------------------------------------------------------------------|----------------------------------------------------------------------------------------------------------------------------------------------------------------------------------------------------------------------|
| 1 Land- u. Forstwirtschaft                                                                                                                                                                                                                                                                                                                                             | <b>A Land- u. Forstwirtschaft; Fischerei</b>                                                                                                                                                                         |
| 2 Bergbau, Stein- und Glaswaren<br><i>zuzüglich abweichender ÖNACE-Abteilungen:</i>                                                                                                                                                                                                                                                                                    | <b>B Bergbau, Gewinnung v. Steinen u. Erden</b><br>C23 Herstellung v. Glas u. Glaswaren, Keramik, Verarbeitung v. Steinen u. Erden                                                                                   |
| 3 Nahrungs- u. Genussmittelherstellung<br>4 Textil und Bekleidung<br>5 Be- und Verarbeitung von Holz<br>6 Papier, Pappe, Herstellung von Druckerzeugnissen<br>7 Chemie u. Erdölverarbeitung<br>8 Gummi- und Kunststoffwaren<br>9 Metallerzeugung<br>10 Elektrotechnik, Feinmechanik, Optik<br>11 Maschinenbau<br>12 Fahrzeugbau<br>13 Sonstiger produzierender Bereich | <b>C Herstellung von Waren</b> (ohne C23 Glas u. Glaswaren, Keramik, ...)                                                                                                                                            |
| 14 Energieversorgung                                                                                                                                                                                                                                                                                                                                                   | <b>D Energieversorgung</b>                                                                                                                                                                                           |
| 15 Wasser- Abwasser                                                                                                                                                                                                                                                                                                                                                    | <b>E Wasserversorgung, Abwasser-, Abfallentsorgung</b>                                                                                                                                                               |
| 16 Bauwesen                                                                                                                                                                                                                                                                                                                                                            | <b>F Bau</b>                                                                                                                                                                                                         |
| 17 KFZ-Handel, Reparatur<br>18 Großhandel<br>19 Einzelhandel                                                                                                                                                                                                                                                                                                           | <b>G Handel; Instandhaltung u. Reparatur v. KFZ</b>                                                                                                                                                                  |
| 20 Verkehr<br>21 Lagerei<br>22 Nachrichtenübermittlung                                                                                                                                                                                                                                                                                                                 | <b>H Verkehr und Lagerei</b>                                                                                                                                                                                         |
| 23 Beherbergung und Gastronomie                                                                                                                                                                                                                                                                                                                                        | <b>I Beherbergung und Gastronomie</b>                                                                                                                                                                                |
| 24 Medien<br>25 Telekommunikation<br>26 Informationstechnologie u. -dienstleistungen                                                                                                                                                                                                                                                                                   | <b>J Information und Kommunikation</b>                                                                                                                                                                               |
| 27 Finanz-, Kredit- u. Versicherungswesen                                                                                                                                                                                                                                                                                                                              | <b>K Finanz- u. Versicherungsdienstleistungen</b>                                                                                                                                                                    |
| 28 Grundstücks- und Wohnungswesen                                                                                                                                                                                                                                                                                                                                      | <b>L Grundstücks- und Wohnungswesen</b>                                                                                                                                                                              |
| 29 Rechts-, Steuer, Unternehmensberatung, Werbung<br>Forschung sowie technische u. freiberufliche Tätigkeiten<br>30                                                                                                                                                                                                                                                    | <b>M Freiberufliche, wissenschaftliche u. technische DL</b>                                                                                                                                                          |
| 31 Überlassung von Arbeitskräften<br>Sonstige Dienstleistungen f. Unternehmen o. Privatpersonen<br>32<br>33 Gebäudebetreuung                                                                                                                                                                                                                                           | <b>N Sonstige wirtschaftliche Dienstleistungen</b>                                                                                                                                                                   |
| 34 Öffentliche Verwaltung                                                                                                                                                                                                                                                                                                                                              | <b>O Öffentliche Verwaltung, Verteidigung, Sozialversicherung</b>                                                                                                                                                    |
| 35 Erziehung und Unterricht                                                                                                                                                                                                                                                                                                                                            | <b>P Erziehung und Unterricht</b>                                                                                                                                                                                    |
| 36 Gesundheits- u. Sozialwesen<br><i>zuzüglich abweichender ÖNACE-Abteilungen:</i>                                                                                                                                                                                                                                                                                     | <b>Q Gesundheits- und Sozialwesen</b><br>M75 Veterinärwesen                                                                                                                                                          |
| 37 Persönliche Dienstleistungen<br><br><i>zuzüglich abweichender ÖNACE-Abteilungen:</i>                                                                                                                                                                                                                                                                                | <b>R Kunst, Unterhaltung und Erholung</b><br><b>T Private Haushalte</b><br><br>S95 Reparatur von Datenverarbeitungsgeräten und Gebrauchsgütern<br>S96 Erbringung v. sonst. überwiegend persönlichen Dienstleistungen |
| 38 Interessensvertretungen<br><br><i>zuzüglich abweichender ÖNACE-Abteilungen:</i>                                                                                                                                                                                                                                                                                     | <b>U Exterritoriale Organisationen</b><br>S 94 Interessensvertretungen sowie kirchliche und sonstige religiöse Vereinigungen                                                                                         |

Q: WIFO (Branchen- und Berufsprognose).

Übersicht 17: Zusammenfassung von Branchengruppen auf Basis von ÖNACE 2-Stellern

| Nr. | Bezeichnung                                  | NACE 08 2-Steller                                                                                                                                                                                                                                                                                                         |
|-----|----------------------------------------------|---------------------------------------------------------------------------------------------------------------------------------------------------------------------------------------------------------------------------------------------------------------------------------------------------------------------------|
| 1   | Land-u. Forstwirtschaft                      | (01) Landwirtschaft, Jagd und damit verbundene Tätigkeiten; (02) Forstwirtschaft und Holzeinschlag ;(03) Fischerei und Aquakultur                                                                                                                                                                                         |
| 2   | Bergbau, Stein- und Glaswaren                | (05) Kohlenbergbau; (06) Gewinnung von Erdöl und Erdgas; (07) Erzbergbau; (08) Gewinnung von Steinen und Erden, sonstiger Bergbau; (09) Erbringung von Dienstleistungen für den Bergbau und für die Gewinnung von Steinen und Erden; (23) Herstellung von Glas und Glaswaren, Keramik, Verarbeitung von Steinen und Erden |
| 3   | Nahrungs- u. Genussmittelherstellung         | (10) Herstellung von Nahrungs- und Futtermitteln; (11) Getränkeherstellung; (12) Tabakverarbeitung                                                                                                                                                                                                                        |
| 4   | Textil und Bekleidung                        | (13) Herstellung von Textilien; (14) Herstellung von Bekleidung; (15) Herstellung von Leder, Lederwaren und Schuhen                                                                                                                                                                                                       |
| 5   | Be- und Verarbeitung von Holz                | (16) Herstellung von Holz-, Flecht-, Korb- und Korkwaren (ohne Möbel)                                                                                                                                                                                                                                                     |
| 6   | Papier, Pappe, Druckerzeugnisse              | (17) Herstellung von Papier, Pappe und Waren daraus; (18) Herstellung von Druckerzeugnissen; Vervielfältigung von bespielten Ton-, Bild- und Datenträgern                                                                                                                                                                 |
| 7   | Chemie u. Erdölverarbeitung                  | (19) Kokerei und Mineralölverarbeitung; (20) Herstellung von chemischen Erzeugnissen; (21) Herstellung von pharmazeutischen Erzeugnissen                                                                                                                                                                                  |
| 8   | Gummi- und Kunststoffwaren                   | (22) Herstellung von Gummi- und Kunststoffwaren                                                                                                                                                                                                                                                                           |
| 9   | Metallerzeugung                              | (24) Metallerzeugung und -bearbeitung; (25) Herstellung von Metallerzeugnissen                                                                                                                                                                                                                                            |
| 10  | Elektrotechnik, Feinmechanik, Optik          | (26) Herstellung von Datenverarbeitungsgeräten, elektronischen und optischen Erzeugnissen ;(27) Herstellung von elektrischen Ausrüstungen                                                                                                                                                                                 |
| 11  | Maschinenbau                                 | (28) Maschinenbau                                                                                                                                                                                                                                                                                                         |
| 12  | Fahrzeugbau                                  | (29) Herstellung von Kraftwagen und Kraftwagenteilen; (30) Sonstiger Fahrzeugbau                                                                                                                                                                                                                                          |
| 13  | Sonstiger produzierender Bereich             | (31) Herstellung von Möbeln; (32) Herstellung von sonstigen Waren, (33) Reparatur und Installation von Maschinen und Ausrüstungen                                                                                                                                                                                         |
| 14  | Energieversorgung                            | (35) Energieversorgung                                                                                                                                                                                                                                                                                                    |
| 15  | Wasser- Abwasser                             | (36) Wasserversorgung; (37) Abwasserentsorgung; (38) Sammlung, Behandlung und Beseitigung von Abfällen; Rückgewinnung; (39) Beseitigung von Umweltverschmutzungen und sonstige Entsorgung                                                                                                                                 |
| 16  | Bauwesen                                     | (41) Hochbau; (42) Tiefbau ;(43) Vorbereitende Baustellenarbeiten, Bauinstallation und sonstiges Ausbaugewerbe                                                                                                                                                                                                            |
| 17  | KFZ-Handel, Reparatur                        | (45) Handel mit Kraftfahrzeugen; Instandhaltung und Reparatur von Kraftfahrzeugen                                                                                                                                                                                                                                         |
| 18  | Großhandel                                   | (46) Großhandel (ohne Handel mit Kraftfahrzeugen und Krafträdern)                                                                                                                                                                                                                                                         |
| 19  | Einzelhandel                                 | (47) Einzelhandel (ohne Handel mit Kraftfahrzeugen)                                                                                                                                                                                                                                                                       |
| 20  | Verkehr                                      | (49) Landverkehr und Transport in Rohrfernleitungen; (50) Schifffahrt; (51) Luftfahrt                                                                                                                                                                                                                                     |
| 21  | Lagerei                                      | (52) Lagerei sowie Erbringung von sonstigen Dienstleistungen für den Verkehr                                                                                                                                                                                                                                              |
| 22  | Nachrichtenübermittlung                      | (53) Post-, Kurier- und Expressdienste                                                                                                                                                                                                                                                                                    |
| 23  | Beherbergung und Gastronomie                 | (55) Beherbergung; (56) Gastronomie                                                                                                                                                                                                                                                                                       |
| 24  | Medien                                       | (58) Verlagswesen; (59) Herstellung, Verleih und Vertrieb von Filmen und Fernsehprogrammen; Kinos; Tonstudios und Verlegen von Musik; (60) Rundfunkveranstalter                                                                                                                                                           |
| 25  | Telekommunikation                            | (61) Telekommunikation                                                                                                                                                                                                                                                                                                    |
| 26  | Informationstechnologie u. -dienstleistungen | (62) Erbringung von Dienstleistungen der Informationstechnologie; (63) Informationsdienstleistungen                                                                                                                                                                                                                       |
| 27  | Finanz-, Kredit- und Versicherungswesen      | (64) Erbringung von Finanzdienstleistungen; (65) Versicherungen, Rückversicherungen und Pensionskassen (ohne Sozialversicherung); (66) Mit Finanz- und Versicherungsdienstleistungen verb. Tätigkeiten                                                                                                                    |
| 28  | Grundstücks- und Wohnungswesen               | (68) Grundstücks- und Wohnungswesen                                                                                                                                                                                                                                                                                       |
| 29  | Rechts-, Steuer-, Unternehmensber., Werbung  | (69) Rechts- und Steuerberatung, Wirtschaftsprüfung; (70) Verwaltung und Führung von Unternehmen und Betrieben; Unternehmensberatung ;(73) Werbung und Marktforschung                                                                                                                                                     |
| 30  | Forschung, techn. u. freiberufl. Tätigkeiten | (71) Architektur- und Ingenieurbüros; technische, physikalische und chemische Untersuchung; (72) Forschung und Entwicklung; (74) Sonstige freiberufliche, wissenschaftliche und technische Tätigkeiten                                                                                                                    |
| 31  | Überlassung von Arbeitskräften               | (78) Vermittlung und Überlassung von Arbeitskräften                                                                                                                                                                                                                                                                       |
| 32  | Sonst. DL f. Unternehmen od. Privatpersonen  | (77) Vermietung von beweglichen Sachen (79); Reisebüros, Reiseveranstalter und Erbringung sonstiger Reservierungsdienstleistungen; (82) Erbringung von wirtschaftlichen Dienstleistungen für Unternehmen und Privatpersonen a. n. g.                                                                                      |
| 33  | Gebäudebetreuung                             | (80) Wach- und Sicherheitsdienste sowie Detekteien; (81) Gebäudebetreuung; Garten- und Landschaftsbau                                                                                                                                                                                                                     |
| 34  | Öffentliche Verwaltung                       | (84) Öffentliche Verwaltung, Verteidigung; Sozialversicherung                                                                                                                                                                                                                                                             |



| Nr. | Bezeichnung                               | NACE 08 2-Steller                                                                                                                                                                                                                                                                                                                                                                                                                                                                                                                                                                         |
|-----|-------------------------------------------|-------------------------------------------------------------------------------------------------------------------------------------------------------------------------------------------------------------------------------------------------------------------------------------------------------------------------------------------------------------------------------------------------------------------------------------------------------------------------------------------------------------------------------------------------------------------------------------------|
| 35  | Erziehung und Unterricht                  | (85) Erziehung und Unterricht                                                                                                                                                                                                                                                                                                                                                                                                                                                                                                                                                             |
| 36  | Gesundheits- u. Sozialwesen               | (75) Veterinärwesen (86); Gesundheitswesen; (87) Heime (ohne Erholungs- und Ferienheime); (88) Sozialwesen (ohne Heime)                                                                                                                                                                                                                                                                                                                                                                                                                                                                   |
| 37  | Sonst. öffentl. u. priv. Dienstleistungen | (90) Kreative, künstlerische und unterhaltende Tätigkeiten; (91) Bibliotheken, Archive, Museen, botanische und zoologische Gärten; (92) Spiel-, Wett- und Lotteriewesen; (93) Erbringung von Dienstleistungen des Sports, der Unterhaltung und der Erholung; (95) Reparatur von Datenverarbeitungsgeräten und Gebrauchsgütern; (96) Erbringung von sonstigen überwiegend persönlichen Dienstleistungen; (97) Private Haushalte mit Hauspersonal; (98) Herstellung von Waren und Erbringung von Dienstleistungen durch private Haushalte für den Eigenbedarf ohne ausgeprägten Schwerpunkt |
| 38  | Interessensvertretungen                   | (94) Interessensvertretungen sowie kirchliche und sonstige religiöse Vereinigungen (ohne Sozialwesen und Sport); (99) Exterritoriale Organisationen und Körperschaften                                                                                                                                                                                                                                                                                                                                                                                                                    |

Q: WIFO (Branchen- und Berufsprognose).

Übersicht 18: Zusammenfassung von Berufshaupt- und -untergruppen auf Basis ISCO-08

| BEZEICHNUNG                                                                     | Berufsgliederung gemäß Ö-ISCO (zusammengefasste 3-Steller)                                                                                                                                                                                                                                                                                                                                                                                                                                                                                                                                                                                                                                                                                                                                                                                                                                                                                                                                                                                                                                                                                               |
|---------------------------------------------------------------------------------|----------------------------------------------------------------------------------------------------------------------------------------------------------------------------------------------------------------------------------------------------------------------------------------------------------------------------------------------------------------------------------------------------------------------------------------------------------------------------------------------------------------------------------------------------------------------------------------------------------------------------------------------------------------------------------------------------------------------------------------------------------------------------------------------------------------------------------------------------------------------------------------------------------------------------------------------------------------------------------------------------------------------------------------------------------------------------------------------------------------------------------------------------------|
| <b>Berufshauptgruppe 1</b>                                                      | <b>Führungskräfte</b>                                                                                                                                                                                                                                                                                                                                                                                                                                                                                                                                                                                                                                                                                                                                                                                                                                                                                                                                                                                                                                                                                                                                    |
| <b>1 Führungskräfte</b>                                                         | (111) Angehörige gesetzgebender Körperschaften und leitende Verwaltungsbedienstete; (112) Geschäftsführerinnen und Geschäftsführer und Vorstände; (121) Führungskräfte in der betrieblichen Verwaltung und in unternehmensbezogenen Dienstleistungen; (122) Führungskräfte in Vertrieb, Marketing und Entwicklung; (131) Führungskräfte in der Produktion in Land- und Forstwirtschaft und Fischerei; (132) Führungskräfte in der Produktion bei der Herstellung von Waren, im Bergbau und im Bau sowie in der Logistik; (133) Führungskräfte in der Erbringung von Dienstleistungen im Bereich Informations- und Kommunikationstechnologie; (134) Führungskräfte in der Erbringung von speziellen Dienstleistungen; (141) Führungskräfte in Hotels und Restaurants; (142) Führungskräfte in Groß- und Einzelhandel; (143) Führungskräfte in der Erbringung sonstiger Dienstleistungen                                                                                                                                                                                                                                                                   |
| <b>Berufshauptgruppe 2</b>                                                      | <b>Akademische Berufe</b>                                                                                                                                                                                                                                                                                                                                                                                                                                                                                                                                                                                                                                                                                                                                                                                                                                                                                                                                                                                                                                                                                                                                |
| <b>2 Technische, naturwissenschaftliche, medizinische Berufe (akademisch)</b>   | (211) Physikerinnen und Physiker, Chemikerinnen und Chemiker, Geologinnen und Geologen und verwandte Berufe; (212) Mathematikerinnen und Mathematiker, Versicherungsmathematikerinnen und Versicherungsmathematiker und Statistikerinnen und Statistiker; (213) Biowissenschaftlerinnen und Biowissenschaftler<br>(214) Ingenieurwissenschaftlerinnen und Ingenieurwissenschaftler (ohne Elektrotechnik, Elektronik und Telekommunikation); (215) Ingenieurinnen und Ingenieure in den Bereichen Elektrotechnik, Elektronik und Telekommunikationstechnik; (216) Architektinnen und Architekten, Raum-, Stadt- und Verkehrsplanerinnen und -planer, Vermessungsingenieurinnen und Vermessungsingenieure und Designerinnen und Designer<br>(221) Ärztinnen und Ärzte<br>(222) Akademische und vergleichbare Krankenpflege- und Geburtshilfefachkräfte; (223) Akademische und vergleichbare Fachkräfte in der traditionellen und komplementären Medizin; (224) Feldscherinnen und Feldscher und vergleichbare paramedizinische Praktikerinnen und Praktiker; (225) Tierärztinnen und Tierärzte; (226) Sonstige akademische und verwandte Gesundheitsberufe |
| <b>3 Lehrkräfte</b>                                                             | (231) Universitäts- und Hochschullehrerinnen und -lehrer<br>(232) Lehrkräfte im Bereich Berufsbildung; (235) Sonstige Lehrkräfte<br>(233) Lehrkräfte im Sekundarbereich<br>(234) Lehrkräfte im Primar- und Vorschulbereich                                                                                                                                                                                                                                                                                                                                                                                                                                                                                                                                                                                                                                                                                                                                                                                                                                                                                                                               |
| <b>4 Sonstige wissenschaftliche u. verwandte Berufe</b>                         | (241) Akademische und vergleichbare Fachkräfte im Bereich Finanzen; (242) Akademische und vergleichbare Fachkräfte in der betrieblichen Verwaltung; (243) Akademische und vergleichbare Fachkräfte in Vertrieb, Marketing und Öffentlichkeitsarbeit<br>(251) Entwicklerinnen und Entwickler und Analytikerinnen und Analytiker von Software und Anwendungen; (252) Akademische und vergleichbare Fachkräfte für Datenbanken und Netzwerke; (261) Juristinnen und Juristen<br>(262) Archiv-, Bibliotheks- und Museumswissenschaftlerinnen und -wissenschaftler; (263) Sozialwissenschaftlerinnen und Sozialwissenschaftler, Geistliche und Seelsorgerinnen und Seelsorger<br>(264) Autorinnen und Autoren, Journalistinnen und Journalisten und Linguistinnen und Linguisten; (265) Bildende und darstellende Künstlerinnen und Künstler                                                                                                                                                                                                                                                                                                                  |
| <b>Berufshauptgruppe 3</b>                                                      | <b>Technische Berufe</b>                                                                                                                                                                                                                                                                                                                                                                                                                                                                                                                                                                                                                                                                                                                                                                                                                                                                                                                                                                                                                                                                                                                                 |
| <b>5 Technische Fachkräfte</b>                                                  | (311) Material- und ingenieurtechnische Fachkräfte<br>(312) Produktionsleiterinnen und Produktionsleiter im Bergbau, bei der Herstellung von Waren und im Bau; (313) Technikerinnen und Techniker in der Prozesssteuerung; (314) Biotechnikerinnen und Biotechniker und verwandte technische Berufe; (315) Schiffsführerinnen und Schiffsführer, Flugzeugführerinnen und Flugzeugführer und verwandte Berufe<br><br>(351) Technikerinnen und Techniker für den Betrieb von Informations- und Kommunikationstechnologie und für die Anwenderbetreuung; (352) Telekommunikations- und Rundfunktechnikerinnen und -techniker                                                                                                                                                                                                                                                                                                                                                                                                                                                                                                                                |
| <b>Berufshauptgruppe 4</b>                                                      | <b>Nicht akademische Fachkräfte</b>                                                                                                                                                                                                                                                                                                                                                                                                                                                                                                                                                                                                                                                                                                                                                                                                                                                                                                                                                                                                                                                                                                                      |
| <b>6 Gesundheitsfachkräfte</b>                                                  | (321) Medizinische und pharmazeutische Fachberufe; (323) Nicht akademische Fachkräfte in traditioneller und komplementärer Medizin; (324) Veterinärmedizinische Fachkräfte und Assistentinnen und Assistenten; (325) Sonstige Assistenzberufe im Gesundheitswesen<br>(322) Nicht akademische Krankenpflege- und Geburtshilfefachkräfte                                                                                                                                                                                                                                                                                                                                                                                                                                                                                                                                                                                                                                                                                                                                                                                                                   |
| <b>7 Kaufmännische Fachkräfte</b>                                               | (331) Nicht akademische Fachkräfte im Bereich Finanzen und mathematische Verfahren<br>(332) Vertriebsagentinnen und Vertriebsagenten, Einkäuferinnen und Einkäufer und Handelsmaklerinnen und Handelsmakler; (333) Fachkräfte für unternehmensbezogene Dienstleistungen<br>(334) Sekretariatsfachkräfte; (335) Fachkräfte in der öffentlichen Verwaltung                                                                                                                                                                                                                                                                                                                                                                                                                                                                                                                                                                                                                                                                                                                                                                                                 |
| <b>8 Juristische, sozialpflegerische u. Kulturfachkräfte (nicht akademisch)</b> | (341) Nicht akademische, juristische, sozialpflegerische und religiöse Berufe; (342) Fachkräfte im Bereich Sport und Fitness; (343) Fachkräfte in Gestaltung und Kultur sowie Küchenchefinnen und Küchenchefs                                                                                                                                                                                                                                                                                                                                                                                                                                                                                                                                                                                                                                                                                                                                                                                                                                                                                                                                            |

|                                                                                                  |                                                                                                                                                                                                                                                                                                                                                                                                                                                                                                                                                                                                                                                                                                                                                                                                        |
|--------------------------------------------------------------------------------------------------|--------------------------------------------------------------------------------------------------------------------------------------------------------------------------------------------------------------------------------------------------------------------------------------------------------------------------------------------------------------------------------------------------------------------------------------------------------------------------------------------------------------------------------------------------------------------------------------------------------------------------------------------------------------------------------------------------------------------------------------------------------------------------------------------------------|
| <b>Berufshauptgruppe 5</b>                                                                       | <b>Bürokräfte und verwandte Berufe</b>                                                                                                                                                                                                                                                                                                                                                                                                                                                                                                                                                                                                                                                                                                                                                                 |
| <b>9 Allgemeine Büro- und Sekretariatskräfte</b>                                                 | (411) Allgemeine Bürokräfte; (441) Sonstige Bürokräfte und verwandte Berufe<br><br>(412) Sekretariatskräfte (allgemein); (413) Schreibkräfte und Datenerfasserinnen und Datenerfasser                                                                                                                                                                                                                                                                                                                                                                                                                                                                                                                                                                                                                  |
| <b>10 Bürokräfte mit Kundenkontakt</b>                                                           | (421) Schalterbedienstete, Inkassobeauftragte und verwandte Berufe; (422) Berufe im Bereich Kundeninformation                                                                                                                                                                                                                                                                                                                                                                                                                                                                                                                                                                                                                                                                                          |
| <b>11 Spezialisierte Bürokräfte</b>                                                              | (431) Bürokräfte im Finanz- und Rechnungswesen und in der Statistik<br>(432) Bürokräfte im Bereich Materialwirtschaft und Transport und verwandte Berufe                                                                                                                                                                                                                                                                                                                                                                                                                                                                                                                                                                                                                                               |
| <b>Berufshauptgruppe 6</b>                                                                       | <b>Dienstleistungsberufe</b>                                                                                                                                                                                                                                                                                                                                                                                                                                                                                                                                                                                                                                                                                                                                                                           |
| <b>12 Sonstige persönliche Dienstleistungsberufe</b>                                             | (511) Reisebegleiterinnen und Reisebegleiter, Schaffnerinnen und Schaffner und Reiseleiterinnen und Reiseleiter; (515) Hauswartinnen und Hauswarte und Hauswirtschaftsleiterinnen und Hauswirtschaftsleiter; (516) Sonstige Berufe im Bereich personenbezogener Dienstleistungen; (541) Schutzkräfte und Sicherheitsbedienstete                                                                                                                                                                                                                                                                                                                                                                                                                                                                        |
| <b>13 Dienstleistungsberufe in der Gastronomie</b><br><b>14 FriseurInnen u. verwandte Berufe</b> | (512) Köchinnen und Köche; (513) Kellnerinnen und Kellner und Barkeeperinnen und Barkeeper<br>(514) Friseurinnen und Friseure, Kosmetikerinnen und Kosmetiker und verwandte Berufe                                                                                                                                                                                                                                                                                                                                                                                                                                                                                                                                                                                                                     |
| <b>15 Verkaufskräfte</b>                                                                         | (521) Straßen- und Marktverkäuferinnen und -verkäufer; (522) Verkaufskräfte in Handelsgeschäften; (523) Kassierinnen und Kassierer und Kartenverkäuferinnen und Kartenverkäufer; (524) Sonstige Verkaufskräfte                                                                                                                                                                                                                                                                                                                                                                                                                                                                                                                                                                                         |
| <b>16 Betreuungsberufe</b>                                                                       | (531) Kinder- und Lernbetreuerinnen und -betreuer<br>(532) Betreuungsberufe im Gesundheitswesen                                                                                                                                                                                                                                                                                                                                                                                                                                                                                                                                                                                                                                                                                                        |
| <b>Berufshauptgruppe 7</b>                                                                       | <b>Handwerksberufe und verwandte Berufe</b>                                                                                                                                                                                                                                                                                                                                                                                                                                                                                                                                                                                                                                                                                                                                                            |
| <b>17 Fachkräfte in Land-/Forstwirtschaft</b>                                                    | (611) Gärtnerinnen und Gärtner und Ackerbäuerinnen und Ackerbauern; (612) Tierhalterinnen und Tierhalter; (613) Landwirtinnen und Landwirte mit Ackerbau und Tierhaltung (ohne ausgeprägten Schwerpunkt); (621) Forstarbeitskräfte und verwandte Berufe; (622) Fischerinnen und Fischer, Jägerinnen und Jäger und Fallenstellerinnen und Fallensteller; (631) Ackerbäuerinnen und Ackerbauern für den Eigenbedarf; (632) Nutztierhalterinnen und Nutztierhalter für den Eigenbedarf; (633) Ackerbäuerinnen und Ackerbauern und Nutztierhalterinnen und Nutztierhalter (ohne ausgeprägten Schwerpunkt) für den Eigenbedarf; (634) Fischerinnen und Fischer, Jägerinnen und Jäger, Fallenstellerinnen und Fallensteller und Sammlerinnen und Sammler für den Eigenbedarf                                 |
| <b>18 Baukonstruktions- und verwandte Berufe</b>                                                 | (711) Baukonstruktions- und verwandte Berufe                                                                                                                                                                                                                                                                                                                                                                                                                                                                                                                                                                                                                                                                                                                                                           |
| <b>19 Ausbaufachkräfte und verwandte Berufe</b><br><b>20 Metallbearbeitungsberufe</b>            | (712) Ausbaufachkräfte und verwandte Berufe; (713) Malerinnen und Maler, Gebäudereinigerinnen und Gebäudereiniger und verwandte Berufe<br>(721) Blechkaltverformerinnen und Blechkaltverformer, Baumetallverformerinnen und Baumetallverformer, Formerinnen und Former (für Metallguss), Schweißerinnen und Schweißer und verwandte Berufe<br>(722) Grobschmiedinnen und Grobschmiede, Werkzeugmechanikerinnen und Werkzeugmechaniker und verwandte Berufe                                                                                                                                                                                                                                                                                                                                             |
| <b>21 Maschinenmechaniker/-schlosserInnen</b>                                                    | (723) Maschinenmechanikerinnen und Maschinenmechaniker und -schlosserinnen und -schlosser                                                                                                                                                                                                                                                                                                                                                                                                                                                                                                                                                                                                                                                                                                              |
| <b>22 Elektriker-, ElektronikerInnen</b>                                                         | (741) Elektroinstallateurinnen und Elektroinstallateure und -mechanikerinnen und -mechaniker; (742) Installateurinnen und Installateure und Mechanikerinnen und Mechaniker für Elektronik und Telekommunikationstechnik                                                                                                                                                                                                                                                                                                                                                                                                                                                                                                                                                                                |
| <b>23 Sonstige Handwerks- u. verwandte Berufe</b>                                                | (731) Präzisionshandwerkerinnen und Präzisionshandwerker und kunsthandwerkliche Berufe;<br>(732) Druckhandwerkerinnen und Druckhandwerker<br>(751) Berufe in der Nahrungsmittelverarbeitung und verwandte handwerkliche Fachkräfte<br>(752) Holzbearbeiterinnen und Holzbearbeiter, Möbelfschlerinnen und Möbelfschler und verwandte Berufe<br>(753) Berufe der Bekleidungsherstellung und verwandte Berufe; (754) Sonstige Handwerks- und verwandte Berufe                                                                                                                                                                                                                                                                                                                                            |
| <b>Berufshauptgruppe 8</b>                                                                       | <b>Anlagen- und MaschinenbedienerInnen, Montageberufe</b>                                                                                                                                                                                                                                                                                                                                                                                                                                                                                                                                                                                                                                                                                                                                              |
| <b>24 Bedienung stationärer Anlagen/Maschinen, Montageberufe</b>                                 | (811) Bedienerinnen und Bediener von Anlagen für den Bergbau und die Mineralaufbereitung; (812) Bedienerinnen und Bediener von Anlagen in der Metallerzeugung, -umformung und -veredlung; (813) Bedienerinnen und Bediener von Anlagen und Maschinen für chemische und fotografische Erzeugnisse; (814) Bedienerinnen und Bediener von Maschinen zur Herstellung von Gummi-, Kunststoff- und Papierwaren; (815) Bedienerinnen und Bediener von Maschinen zur Herstellung von Textil-, Pelz- und Lederwaren; (816) Bedienerinnen und Bediener von Maschinen zur Herstellung von Nahrungs- und Genussmitteln; (817) Bedienerinnen und Bediener von Anlagen zur Holzaufbereitung und Papierherstellung; (818) Bedienerinnen und Bediener sonstiger stationärer Anlagen und Maschinen; (821) Montageberufe |
| <b>25 Fahrzeugführer, Bedienung mobiler Anlagen</b>                                              | (831) Lokomotivführerinnen und Lokomotivführer und verwandte Berufe; (832) Kraftfahrzeugführerinnen und Kraftfahrzeugführer; (833) Fahrerinnen und Fahrer schwerer Lastkraftwagen und Busse; (835) Deckspersonal auf Schiffen und verwandte Berufe; (834) Bedienerinnen und Bediener mobiler Anlagen                                                                                                                                                                                                                                                                                                                                                                                                                                                                                                   |

| <b>Berufshauptgruppe 9</b>                              | <b>Hilfsarbeitskräfte</b>                                                                                                                                                                                                                                                                                                                                                                                           |
|---------------------------------------------------------|---------------------------------------------------------------------------------------------------------------------------------------------------------------------------------------------------------------------------------------------------------------------------------------------------------------------------------------------------------------------------------------------------------------------|
| <b>26 Dienstleistungshilfskräfte</b>                    | (911) Reinigungspersonal und Hilfskräfte in Privathaushalten, Hotels und Büros; (912) Reinigungspersonal für Fahrzeuge, Fenster, Wäsche und sonstige manuelle Reinigungsberufe; (951) Auf der Straße arbeitende Dienstleistungskräfte und verwandte Berufe; (952) Straßenverkäuferinnen und Straßenverkäufer (ohne Lebensmittel); (941) Hilfskräfte in der Nahrungsmittelzubereitung                                |
| <b>27 Hilfskräfte in Produktion, Transport, Lagerei</b> | (931) Hilfsarbeiterinnen und Hilfsarbeiter im Bergbau und im Bau; (932) Hilfsarbeiterinnen und Hilfsarbeiter bei der Herstellung von Waren<br>(921) Hilfsarbeiterinnen und Hilfsarbeiter in der Land- und Forstwirtschaft und Fischerei; (933) Hilfsarbeiterinnen und Hilfsarbeiter in Transport und Lagerei; (961) Abfallentsorgungsarbeiterinnen und Abfallentsorgungsarbeiter; (962) Sonstige Hilfsarbeitskräfte |
| <b>Berufshauptgruppe 0</b>                              | <b>Angehörige der regulären Streitkräfte</b>                                                                                                                                                                                                                                                                                                                                                                        |
| <b>28 Angehörige der regulären Streitkräfte</b>         | (11) Offiziere in regulären Streitkräften; (21) Unteroffiziere in regulären Streitkräften; (31) Angehörige der regulären Streitkräfte in sonstigen Rängen                                                                                                                                                                                                                                                           |

Q: WIFO (Branchen- und Berufsprognose).

## Verzeichnis der Übersichten

|                                                                                                                                                                |    |
|----------------------------------------------------------------------------------------------------------------------------------------------------------------|----|
| Übersicht 1: Branchenstruktur 2018 und Beschäftigungsentwicklung 2018 bis 2025, zusammengefasste Branchen                                                      | 9  |
| Übersicht 2: Top-3- und Bottom-3-Branchen nach Geschlecht im Burgenland, absolute Veränderung 2018-2025                                                        | 12 |
| Übersicht 3: Berufsstruktur 2018 und Beschäftigungsentwicklung 2018 bis 2025, gegliedert nach Qualifikationsanforderungen (Skill-Level) und Berufshauptgruppen | 14 |
| Übersicht 4: Top-3- und Bottom-3-Berufsgruppen nach Geschlecht im Burgenland, absolute Veränderung 2018-2025                                                   | 17 |
| Übersicht 5: Entwicklung der unselbständigen Beschäftigung nach Branchengruppen im Österreich-Vergleich, relative Veränderung 2011-2018 bzw. 2018-2025         | 18 |
| Übersicht 6: Unselbständige Beschäftigung in den Branchen, Veränderungen 2018 bis 2025                                                                         | 19 |
| Übersicht 7: Unselbständige Beschäftigung nach Branchen und Geschlecht, Veränderungen 2018 bis 2025                                                            | 20 |
| Übersicht 8: Unselbständige Beschäftigung in den 27 Berufsgruppen, Veränderungen von 2018 bis 2025                                                             | 21 |
| Übersicht 9: Unselbständige Beschäftigung nach Berufsgruppen und Geschlecht, Veränderung 2018 bis 2025                                                         | 22 |
| Übersicht 10: Unselbständige Beschäftigung nach Branchen und Geschlecht 2018 bis 2025, absolute Beschäftigungsniveaus 2018 und 2025                            | 23 |
| Übersicht 11: Unselbständige Beschäftigung nach Branchen und Geschlecht 2018 bis 2025, absolute Veränderung                                                    | 24 |
| Übersicht 12: Unselbständige Beschäftigung nach Branchen und Geschlecht 2018 bis 2025, relative Veränderung                                                    | 25 |
| Übersicht 13: Unselbständige Beschäftigung nach Berufsgruppen und Geschlecht, absolute Beschäftigungsstände 2018 und 2025                                      | 26 |
| Übersicht 14: Unselbständige Beschäftigung nach Berufsgruppen und Geschlecht, absolute und relative Veränderung 2018 bis 2025                                  | 27 |
| Übersicht 15: Gliederung der Branchengruppen                                                                                                                   | 28 |
| Übersicht 16: Zusammenfassung der ÖNACE-08-Abschnitte zu Branchengruppen                                                                                       | 29 |
| Übersicht 17: Zusammenfassung von Branchengruppen auf Basis von ÖNACE 2-Stellern                                                                               | 30 |
| Übersicht 18: Zusammenfassung von Berufshaupt- und -untergruppen auf Basis ISCO-08                                                                             | 32 |

## Verzeichnis der Abbildungen

|                                                                                                                                                                      |    |
|----------------------------------------------------------------------------------------------------------------------------------------------------------------------|----|
| Abbildung 1: Arbeitslosigkeit im Burgenland im Vergleich zum gesamten Bundesgebiet, 2008 bis 2018                                                                    | 4  |
| Abbildung 2: Entwicklung der erwerbsfähigen Bevölkerung (15-64 Jahre) im Burgenland im Vergleich zum gesamten Bundesgebiet, 1982 bis 2025, Index 1982=100.           | 4  |
| Abbildung 3: Beschäftigungsanteil der Branchen im Burgenland, als Abweichung vom Beschäftigungsanteil in Österreich (Lokalisation) – Produktionsbereich 2018         | 5  |
| Abbildung 4: Beschäftigungsanteil der Branchen im Burgenland, als Abweichung vom Beschäftigungsanteil in Österreich (Lokalisation) – Dienstleistungsbereich 2018     | 6  |
| Abbildung 5: Entwicklung des Frauenanteils an der unselbständigen Beschäftigung im Burgenland und in Österreich 1995 bis 2025, in %                                  | 7  |
| Abbildung 6: Beschäftigungsentwicklung des Primär-, Sachgüter- und Dienstleistungssektors; Beschäftigungsanteile im Burgenland, 1961 bis 2018                        | 8  |
| Abbildung 7: Beschäftigungsentwicklung im Burgenland nach Wirtschaftsbereichen im Produktionsbereich; absolute Beschäftigungsveränderung 2011/2018 und 2018/2025     | 10 |
| Abbildung 8: Beschäftigungsentwicklung im Burgenland nach Wirtschaftsbereichen im Dienstleistungsbereich; absolute Beschäftigungsveränderung 2011/2018 und 2018/2025 | 11 |
| Abbildung 9: Beschäftigungsveränderung im Burgenland nach Berufsgruppen, 2018 bis 2025                                                                               | 16 |